

SIDEROMETALURGIA ETA EKIPAMENDU-ONDASUNAK SIDEROMETALURGIA Y BIENES DE EQUIPO

SACEM



(Josune Zaldua)

Gipuzkoa
Villabona
Legarreta

Josune Zaldua Goena

Sociedad Anónima Constructora de Máquinas Herramientas (SACEM) eratzeko eskritura 1939ko maiatzaren 29an sinatu zuten. Bertan, prestigio handiko enpresak elkartu ziren; esate baterako, Andoaingo Laborde Hermanos SA eta Gasteizko Sarralde SA. Elkarketa horrekin, Gipuzkoako makina-erremintaren sektoreko enpresarik garrantzitsuenetako bat sortu zen, harik eta 90eko hamarkadan desagertu zen arte. Gaur egun, instalazioak hainbat elkarteren eta erakundere artean banatuta daude: Arteca SA enpresa, Villabonako Udala, Gipuzkoako Foru Aldundia...

Paradoxa badirudi ere, Villabonako udal artxibategian SACEM enpresaren- tzako industria-eraikin baten aurreproiektua dago, 1938koa, Luis Astiazaran arkitektoak sinatua. Planoen arabera, asmoa industria-multzo bat sortzea zen. Fabrika-eraikinak ez ezik, gizarte-instalazioak ere eraikiko zituzten, hala nola ikastetxea, sukaldea, jantokiak... Eraikin-multzoa eki-mendebaldera begira zegoen, eta fatxada nagusiak Oria ibaira ematen zuen. Gune nagusia, ekoizpena bideratua, hiru atal paraleloko eraikin bat zen proiektuaren arabera, hirurak ere beste atal batekin lotuta atzeko aldetik; hala, alderantzizko «E» baten tankera zeukan, bi patiorekin

La escritura de constitución de la Sociedad Anónima Constructora de Máquinas Herramientas, SACEM, se firma el 29 de mayo de 1939. En ella se asocian prestigiosas empresas como Laborde Hermanos S.A. de Andoain y Sarralde S.A. de Vitoria-Gasteiz y surgirá así una de las firmas más importantes del sector de la máquina herramienta del territorio hasta su desaparición en los años noventa. En la actualidad sus instalaciones están repartidas entre diferentes sociedades e instituciones: la empresa Arteca S.A., el Ayuntamiento de Villabona, la Diputación Foral de Gipuzkoa...

Paradójicamente, en el Archivo Municipal de Villabona existe un anteproyecto de un edificio industrial para la firma SACEM que data de diciembre de 1938, firmado por el arquitecto Luis Astiazaran. Según los planos, se trataba de crear todo un complejo industrial que más allá de los edificios fabriles pretendía acoger también numerosas instalaciones sociales como escuelas para aprendizaje, cocina, comedores... El conjunto de edificios tenía una orientación este-oeste con la fachada principal hacia el río Oria. El núcleo principal, el meramente productivo, estaría formado por un edificio de tres cuerpos paralelos unidos por

inguruan antolatuta. Erdiko atalak erremate erdizirkularra zuen. Eraikin honetan, espazioa hainbat sailetan zegoen egituraturik: brokatuen mekanizazioa, mekanizazio orokorra, tratamenduak, laborategia, muntatzea eta biltegiak. Horretaz gain, administrazioaren, ingeniarien eta delineatzaileen bulegoak ere bazeuden. Albo banatan eraikin osagarriak zeuden. Bulego nagusiak lau angeluko oinplanodun eraikin bakartu batean zeuden, bi solairukoa; ikastetxea, sukaldea eta jantokiak, berriz, L formako eraikin bakar batean. Hegoaldeko muturrean, azkenik, atezaindegia zegoen.

Xedea enpresaren ekoizpen-beharrei eta oinarriari ondo erantzutea zen, eta, horrez gain, enpresa-espíritu berraren irudi berrtua proiektatzea ere bai, parametro estetiko eta arkitektoniko berrien aldeko apustu irmoa egiten baitzuen. Izan ere, bai Laborde anaiek Andoaingo fabrika (Laborde Hermanos SL), bai Pio Serraldek Urretxuko fabrika, ezagutzen zituzten arkitektura modernoaren abantailak; horregatik, SACEM etxerako ere arkitektura mota horren funtzionaltasunaz eta estetikaz fidatu ziren. Hala, hormigoizko egitura eta terraza erako estalkia zituen eraikin-multzoa proiektatu zuten, bolumen zilindrikoak eta paralelepipedoak modu interesgarrian uztartuta. Horietan, errezel-horma moduko itxura beiraztatuak ere ageri ziren, eta ez zegoen batere apaingarririk. Oso irudi moderna zuen, arkitektura arrazionalista onenarekin bat.

Hala eta guztiz ere, hasierako aurreproiektu interesgarri hori ez zuten gauzatu. Sociedad Constructora Española de Máquinas Herramientas sozietateak fabrika bat eraikitzeke baimena eskatu zion Villabonako Udalari 1939an; dena den, eraiki zuten ez du zerikusirik 1938an proiektatutako eraikinarekin. Horren tokian, oso bestelako bat egin zuten; gaur egungoa, hain justu. Dokumentazioak 1939an eraikitzen ari ziren lanak aipatzen ditu, baina aurreproiektuan deskribatutakotik zeharo ezberdina da. Eraikin honetan, Luis Astiazaranek orientazioa ere aldatu zuen, eta hasierako proiektuko eki-mendebaldeko kokagunea baliatu beharrean, iparraldetik hegoaldera orientatu zuen, Oria ibaiarekin eta Norteko Trenbidearekin paraleloan.

otro en su parte posterior, dibujando así una planta similar a una «E» invertida, en torno a dos patios, donde el cuerpo central presentaba un remate semicircular. En este edificio el espacio se articulaba en diferentes secciones: mecanización de brocados, mecanización general, tratamientos, laboratorio, montaje y almacenes. Además se disponía también de oficinas para administración, ingenieros y delineantes. A ambos lados de este edificio se levantaban los edificios auxiliares. Las oficinas generales se ubicaban en un edificio exento de planta cuadrangular y dos alturas; las escuelas de aprendizaje, la cocina y los comedores se establecían en un único edificio en planta en L, y en el extremo sur del conjunto se situaba la portería.

Se trataba de responder a las necesidades y principios productivos de la firma de manera óptima y proyectar una imagen renovada del nuevo espíritu empresarial que apostaba decididamente por nuevos parámetros estéticos y arquitectónicos. De hecho, tanto los hermanos Laborde con su fábrica de Andoain (Laborde Hermanos S.L.) como Pio Serralde en su fábrica de Urretxu conocían las ventajas de la arquitectura moderna, y confiaban de su funcionalidad y estética también para SACEM. Se proyectó así un conjunto de edificios de estructura de hormigón con cubiertas aterrazadas y con una interesante conjunción de volúmenes cilíndricos y paralelepípedos en los que se contemplaban incluso cerramientos acristalados a modo de muros cortina, y con una ausencia total de elementos decorativos. La imagen resultaba decididamente moderna, en sintonía con la mejor arquitectura racionalista.

Sin embargo este interesante anteproyecto inicial no se ejecutó. La Sociedad Constructora Española de Máquinas Herramientas solicitó permiso al Ayuntamiento de Villabona para construir una fábrica en 1939, pero la que se levantó nada tiene que ver con el edificio ideado en 1938. En su lugar se alzó otro muy distinto, el que existe en la actualidad. La documentación se refiere a las obras de construcción ya en 1939, pero resulta radicalmente distinto al descrito en el citado anteproyecto. En este edificio Luis Astiazaran cambia incluso de orientación y, en lugar de adoptar la disposición este-oeste, como lo hacía el del proyecto inicial, se orienta de norte a sur, siendo paralelo al río Oria y al Ferrocarril del Norte.



SACEM eraikineko baoen xehetasuna. (Santi Yaniz)
Detalle de vanos del edificio de SACEM. (Santi Yaniz)



SACEM lantegiaren barrualdeko hormigoizko egituraren ikuspegia. (Santi Yaniz)

Vista de la estructura de hormigón del interior de la fábrica SACEM. (Santi Yaniz)

SACEM lantegiak hormigoizko egitura dauka, atal barrean antolatuta dago, eta bi espazio daude bertan: batetik, fatxada nagusiko bulego-gunea iparraldean (erdisotoa, solairu bat eta terraza erako estalkia), eta, bestetik, ekoizpen-gunea, fatxadarekin paraleloan zerra-hortz estalkidun nabeetan antolatuta. Kanpotik begiratuta, irmotasun handiko bloke solidoa da, eta eraikinaren erremate osoan pantaila bat ere egin zuten, *shed* erako estalkia ezkutatzeko eta, bide batez, eraikinaren trinkotasuna nabarmentzeko. Fatxada nagusian arkupe handi bat dago zutabez eutsita, eta bulegoen atala zegoen bertan. Barneko horma-atalean ardatz bertikaleko leiho handiak daude, azpiko leiho etzan txiki batzuen gainean. Bestalde, fatxada nagusitik abiatuta eta albo-fatxadetan barrena, leiho jarraituak daude; leiho horiek erabat zeharkatzen dituzte fatxadak, zerranda moduan.

Barnealdean oraindik ere nabari da bulego-gunearen dotoretasuna; marmolezko eskailerak eta zokaloak, molduradun eskudel finak... Ekoizpen-nabeak, berriz, oso soilak dira; ageriko hormigoizko armatuzko egitura dute, eta, gainera, argitasun handiko eremua osatzen dute. Ekoizpen-nabeak, erabilera berriak direla-eta, oso banatuta daude gaur egun.

Eraikin osoa zuriz margotuta dago, eta edertasun formal handikoa da. Arkupeetako lerro bertikalek eta ataleko horizontalek egiten duten jokia sekulakoa da. Fabrika, hortaz, paralelepipedo itxia da, eta murruek, baoek eta zuta-beek baino ez dute blokea artikulatzen.

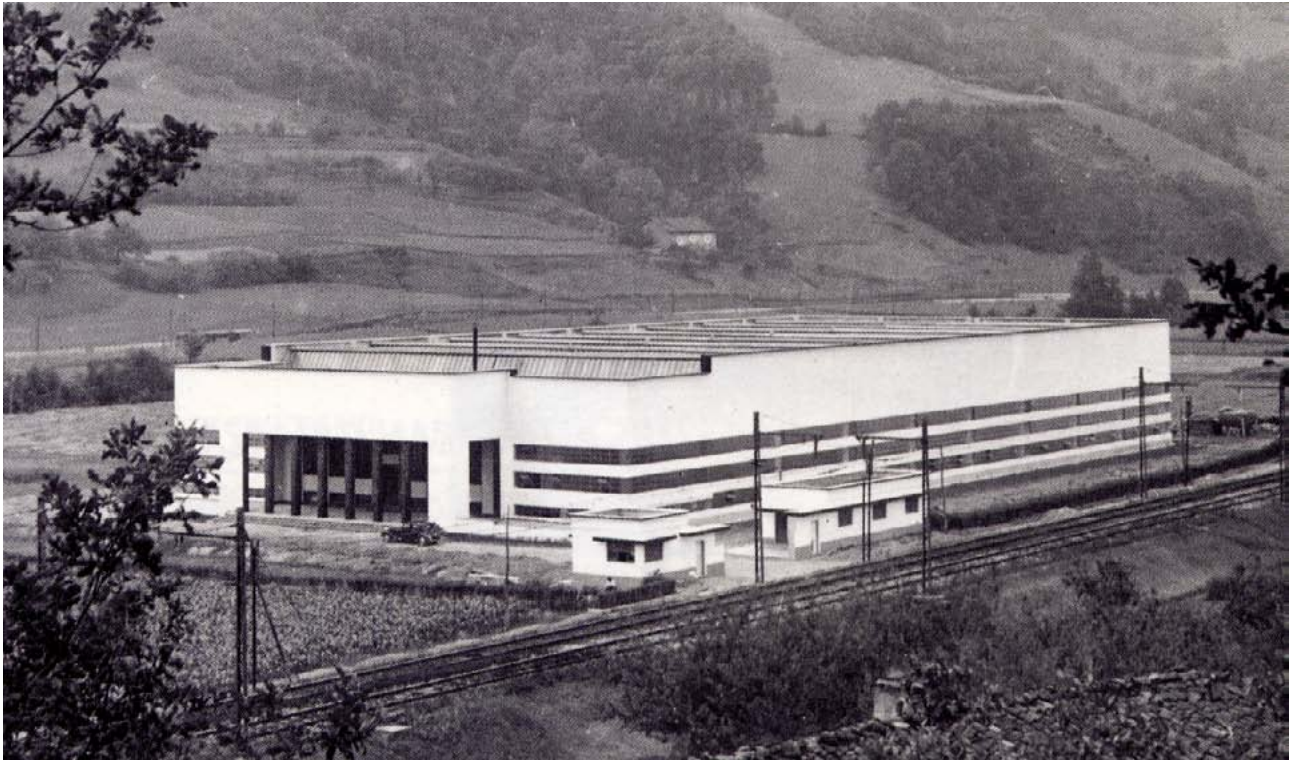
Dena den, arkupeak berezko kodea du. Harmailadi txiki batekin goratuta eta bi arrapalak zuinkatuta, nolabaiteko baliokidetasuna ageri du barrualdeko zutabeen eta pilastren artean; paraleloan jarrita daude, eta zolatan material berarekin marraztutako lerroen bidez elkartzen dira. Sabaiaren molduradun kasetoidura ikusgarria dago; hala, kasetoi angeluzuzenak zutabeen eta pilastren arteko erritmo bereira egokitzen dira. Tenplu moduan ageri den frontoi handian etxearen errotulua zegoen, gaur egun desagertuta badago ere. Elementu horiek guztiek estetika klasizistaren berrin-

La fábrica SACEM es un edificio de estructura de hormigón, organizado a modo de un cuerpo unitario en el que se establecen dos espacios: el área de oficinas en la fachada principal, al norte, de semisótano, una altura y cubierta aterrazada, y el espacio productivo, organizado en naves con cubierta en dientes de sierra paralelas a la fachada. Al exterior aparece como un sólido bloque de gran contundencia, levantando incluso una pantalla en todo el remate del edificio para ocultar el *shed* y así reforzar el carácter compacto del edificio. Dispone de un gran pórtico sobre pilares en la fachada principal, que acogía el cuerpo de oficinas, en cuyo lienzo interior describe grandes ventanas de eje vertical sobre otras pequeñas ventanas apaisadas a sus pies y, por otro, partiendo de la fachada principal y desarrollándose en las fachadas laterales, describe ventanas corridas que a modo de bandas las recorren completamente.

En el espacio interior todavía se adivina la elegancia del área de oficinas con zócalos y escalera en mármol, con refinado pasamanos moldurados. Sin embargo, las naves de producción, muy compartimentadas en la actualidad por los nuevos usos, muestran una gran sobriedad, desplegando toda la estructura de hormigón armado a la vista y conformando un espacio de gran luminosidad.

Pintado totalmente de blanco, el edificio es de una gran belleza formal. El juego de las líneas verticales del pórtico con las horizontales del cuerpo resulta magistral. La fábrica queda definida como un paralelepípedo cerrado en el que únicamente muros, vanos y pilares articulan el bloque.

No obstante, el pórtico acoge un código propio. Elevado sobre una pequeña escalinata y jalonado por sendas rampas, muestra una equivalencia entre los pilares y las pilastras de su interior —dispuestos de manera paralela y enlazados por líneas dibujadas en la solera con el mismo material— y un techo que nos descubre un potente artesonado moldurado a modo de casetones rectangulares que se adapta al ritmo establecido entre pilares y pilastras. El gran frontón que se despliega a modo de templo presentaba además el rótulo de la firma, hoy desaparecido.



Lantegia 40ko hamarkadan (Moya, A.; Saenz De Gorbea, X.; Sanz Esquide, J. A. (1986). *Arte y artistas Vascos de los años 30*. Gipuzkoako Foru Aldundia. Donostia, 52. or.)

Imagen de la fábrica en los años 40 (Moya, A.; Saenz De Gorbea, X.; Sanz Esquide, J. A. (1986). *Arte y artistas Vascos de los años 30*. Diputación Foral de Gipuzkoa. San Sebastián, p. 52)

terpretazioa adierazten dute; simetria, neurria eta proportzioa modu esplizituan ageri dira fabrika-arkitekturan.

Eraikin honen ondoan hainbat eraikin osagarri daude: atezaindegia, etxebizitza bat eta sendagilearen etxola. Guztiek ere antzeko ezaugarriak dituzte; hau da, hormigoizko egitura, solairu bakarra eta terraza erako estalkia. Modernotasun-borondate argia du, eta sortzen duen bolumen-sorta interesgarrian bao etzanak eta teilatu-hegal irtenak dira adierazpide bakarrak.

Jatorrizko eraikina Oria ibairantz eta hegoalderantz handitu zuten 1956an, ekialdera patio bat osatuz. Eraikin horrek ere hormigoizko egitura eta terraza erako estalkia ditu, baina jatorrizko eraikinean ez bezalako hizkuntza formala erabili zuten. Zubillaga industria-ingeniariak handitzeko proiektu hau sinatu zuen. Jesus Uranga industria ingeniariaren proiektua oinarri hartuta, patioan dependetzia berriak eraiki zituzten 1963an, lehengaien biltegia jartzeko; lantegiari berari ere beste handitze bat egin zioten 1972an.

Jatorrizko eraikina da interesgarriena, zalantzarik gabe. Obra honetan, Luis Astiazaran arkitektoak bere arkitektura erabat modernoa berretsi zuen, eta Andoaingo SAPA lantegian eta tankerako beste obra batzuetan garatutako kontzeptuak probatu zituen. Aipatutako fabrika horrekin antzekotasunak ditu bolumenaren tratamenduan, blokean eta horizontaltasunean (bao jarraituen bidez lortuta), bai eta ekoizpen-gunearen egitura-indarrean ere. SACEM lan-

Efectivamente, todos estos elementos apuntan a una reinterpretación de la estética clasicista en donde la simetría, la medida y la proporción se representan de manera explícita en clave de arquitectura fabril.

Junto a este edificio se levantan pequeñas construcciones auxiliares. Se trata de la portería, una vivienda y la caseta del médico. Todas ellas de similares características, presentan estructura de hormigón, una única planta y cubierta aterrizada. Es evidente su voluntad de modernidad, con un interesante juego de volúmenes en los que los vanos apaisados y los aleros en volado son los únicos elementos expresivos.

En 1956 se realiza una ampliación del edificio matriz hacia el río Oria y hacia el sur, creándose así un patio hacia el este. Es una construcción también de estructura de hormigón y cubierta aterrizada, pero el lenguaje formal nada tiene que ver con el edificio original. El ingeniero industrial Zubillaga firma este proyecto de ampliación. En el año 1963 se levantaron nuevas dependencias en el patio, para almacén de materias primas, según proyecto del ingeniero industrial Jesús Uranga, y en 1972 la fábrica fue objeto de otra ampliación más hacia el sur.

El edificio original es sin duda el más interesante. En esta obra el arquitecto Luis Astiazaran reafirma su arquitectura inequívocamente moderna y ensaya conceptos que desarrollará en otras obras como la fábrica SAPA de Andoain, con la que comparte similitudes en el tratamiento del volumen, el bloque y la horizontalidad, resuelta a base de vanos corridos, y la fuerza estructural de su espacio productivo. Pero en el caso de SACEM el pórtico de entrada

tegian, dena den, sarrerako arkupea ekarpen originala da. Astiazaranek 30eko hamarkadako Alemaniako arkitektura ederki ezagutzen zuten, eta agerikoak dira Hans Vaethen, Emil Ludwig Mewesen, Paul Renner edota Fritz Kremmer arkitektoen fabrika-obrei egindako erreferentziak. Mugimendu horrek industria-eraikinen prototipo berria sortu zuen; hala, arkitektura modernoaren baliabideak eta hizkuntza klasizistaren mamia laburbiltzen duen estetika uztartu zituzten, hamarkada horretako Alemaniako arkitekturaren parametroei jarraiki.

SACEM lantegiaren jatorrizko pabiloiak obra, handitze eta banaketa handiak izan ditu, eta, ondorioz, eraikin-multzo handia sortu da. Horiek guztiek hasierako eraikina ezkutatu eta baliogabetu egiten dute; hala ere, EAEko industria-eraikin originalenetakoa da zalantzarik gabe. Dena den, Villabonako Udalak aurreikusitako hirigintza-planak betetzea espero dugu kasu honetan, eta, inguru hori birkalkifikatzean, industria-eraikin berezi honen balioa ere benetan nabarmentzea.

BIBLIOGRAFIA

AZPIRI ALBÍSTEGUI, A. (COORD.), 2004, 270 • FERNÁNDEZ ALTUNA, J. J., 2004, 325-333 • SANZ ESQUIDE, J. Á., 1986, 51-53 • ZALDUA GOENA, M. J., 2000, 47-53 • ZALDUA GOENA, M. J., 2006, 281-302.

supone una aportación original. Gran conocedor de la arquitectura alemana de los años treinta, son evidentes las referencias de Astiazaran a la obra fabril de Hans Vaeth, Emil Ludwig Mewes, Paul Renner o Fritz Kremmer; entre otros, creadores de un nuevo prototipo de edificio industrial en el que supieron aglutinar los recursos de la arquitectura moderna con una estética que sintetiza el lenguaje clasicista en su esencia, en línea con los parámetros de la arquitectura germana de esta década.

Las numerosas obras, ampliaciones y compartimentaciones que ha sufrido el pabellón matriz de SACEM han creado un conglomerado de edificios que ocultan y desvirtúan la construcción inicial, que sin duda es uno de los edificios industriales más originales del País Vasco. No obstante, en este caso esperamos que los planes urbanísticos previstos por el Ayuntamiento de Villabona se cumplan y junto a la recalificación del área se materialice también una verdadera puesta en valor de este singular edificio industrial.

BIBLIOGRAFÍA

AZPIRI ALBÍSTEGUI, A. (COORD.), 2004, 270 • FERNÁNDEZ ALTUNA, J. J., 2004, 325-333 • SANZ ESQUIDE, J. Á., 1986, 51-53 • ZALDUA GOENA, M. J., 2000, 47-53 • ZALDUA GOENA, M. J., 2006, 281-302.