

SIDEROMETALURGIA ETA EKIPAMENDU-ONDASUNAK SIDEROMETALURGIA Y BIENES DE EQUIPO

S.A. PLACENCIA DE LAS ARMAS
(SAPA)



(Santi Yaniz)

Gipuzkoa
Andoain
Bazkardo

Josune Zaldua Goena

SA Placencia de las Armas (SAPA) enpresa historikoak 30eko hamarkadarako hainbat tailer zituen Andoainen, fabrika nagusiaren osagarri. Enpresa hau armagintzan aritzen zen, eta Soraluzen zuen egoitza. Hala eta guztiz ere, lanerako dependentzia berriak behar zituen, eta 1942tik aurrera hainbat instalazio eraikitzeari ekin zion; konparazio batera, fabrika-eraikina edota inguruan eraikitako bizitegi-gune txikia.

Hori horrela izanik, Luis Astiazaran arkitektoak 1942an SAPArako industria-eraikinaren proiektua sinatu zuen, Andoaingo Bazkardo auzoan eraikitzeko xedez. Proiektu-planoekin batera dagoen memoria laburrak hiru pabiloiko eraikina deskribatzen du (launa nabekoak). Pabiloiok zerra-hortzen tankerako estalkia zuten. Aurrealdean bi solairuko pabiloi batek lotzen zituen; atzeko aldean, beriz, solairu bakarreko beste batek. Azken pabiloi horretan, halaber, garabi bat zegoen, gaine-rako nabeak baino garaiago ipinirik. Aipatutako memorian adierazi bezala, hasiera batean lau nabeko pabiloi bakarra eraikitzea zegoen aurreikusita, baita beste baten herena ere, aurreko aldean bi solairuko pabiloi batekin lotuta. Eraikinaren egitura hormigoi armatuzkoa da. Andoaingo Udalak 1942ko martxoaren 26ko

La histórica empresa S.A. Placencia de las Armas (SAPA), dedicada a la fabricación de armas y radicada en la villa armera, contaba ya en los años treinta con talleres en Andoain a modo de complemento de la fábrica central. Sin embargo su actividad requirió de nuevas dependencias y a partir de 1942 irá construyendo toda una serie de instalaciones, desde el edificio fabril hasta un pequeño núcleo residencial emplazado en sus cercanías.

Efectivamente, en 1942 el arquitecto Luis Astiazaran firma el proyecto de edificio industrial para SAPA situado en el barrio Bazkardo de Andoain. En la breve memoria que acompaña a los planos del proyecto se describe un edificio de tres pabellones (cada uno de cuatro naves) en dientes de sierra, enlazados por el frente con un pabellón de dos plantas y por la parte posterior por otro de una planta, donde debía correr una grúa, colocada más alta que el resto de las naves. Según se señala en la citada memoria, en un primer momento sólo estaba prevista la ejecución de un único pabellón de cuatro naves y la tercera parte de otro, unidos por el frente con el pabellón de dos plantas. La estructura de la construcción es de hormigón armado. La obra fue aprobada en sesión de 26 de

bilkuran onartu zuen obra, eta Construcciones Iturralde y Mendía SL enpresak altxatu zuen eraikina.

Fabrika 1952an handitu zuten, Astiazaranek berak egin-dako planoen arabera. Kasu honetan, zerra-horzdun pabiloiak eraikitzea proiektatu zuten, «lehendik zegoen pabiloi nagusiarekin perpendikularrean». Oinplano angeluzuzeneko eraikina altxatu zuten, erdian patio txiki batekin, erabat simetrikoa. 1957an proba-pabiloia eraikitzeko baimena eskatu zuten. Bi urte geroago, beste pabiloi bat egitea proiektatu zuten; hain zuzen ere, bainu elektrolitikoetarako eta piezak margotzeko. Martínez, Iturralde y Mendía SL etxeke Jose A. Mendía Velilla bide-ingeniariak eraiki zuten. 1986an barne-patioaren estalkia egin zuten.

Eraikina Oria ibaiaren eta N-1 errepidearen artean dago, eta ekoizpen-beharretara etengabe egokitu dute; nolahi ere, jatorrizko proiektuan ezarritako ildo nagusiei eutsi die beti.

Lau angeluko oinplanoa eta arkupedun egitura ditu, hormigoï armatuzko zutabeek eta forjaketek eutsirik. Fatxada nagusian dagoen bulegoen atalak terraza erako estalkia dauka. Atal horrekin perpendikularrean daude ekoizpen-nabeak, iparralderantz ematen duen zerra-horzdun estalkiarekin. Eraikinak bolumen trinkoa du, bloke paralelepipedo itxia da; gainera, zerra-hortzak ere ezkututzen ditu fatxadako teilatu-jasotze baten bidez. Teilatu-jasotze hori inposta batek errematatzen du, eta erdigunean enpresaren anagrama ageri da. Oso lerro garbiak eta erreboko zuriak ditu, eta fatxadetan ageri diren bao horizontal handiek baino ez diote ematen plastikotasuna eraikinari; horietan, horma-atalitsuak eta bao jarraituak daude uztertuta, eta are gehiago nabarmentzen dute eraikinaren horizontaltasuna.

marzo de 1942 por el Ayuntamiento de Andoain y la construcción del edificio corrió a cargo de la empresa Constructora Iturralde y Mendía S.L.

En 1952 la fábrica se amplía según planos realizados también por Astiazaran. En este caso se proyecta construir unos pabellones en dientes de sierra «perpendicularmente al pabellón de cabeza ya existente». De este modo se completa un edificio de planta rectangular con un pequeño patio central, totalmente simétrico. En 1957 se solicita permiso para levantar un pabellón de pruebas. Dos años más tarde se proyecta la construcción de otro pabellón más, esta vez destinado a baños electrolíticos y pintura de piezas, que fue obra del ingeniero de caminos José A. Mendía Velilla, perteneciente a la firma Martínez, Iturralde y Mendía S.L. En 1986 se procedió a la cubierta del patio interior.

El edificio que en la actualidad se alza entre el río Oria y la C.N. 1 es, por lo tanto, el resultado de una continua renovación y adaptación de sus instalaciones a las necesidades productivas, manteniendo siempre las líneas generales establecidas en el proyecto original.

De planta cuadrangular y estructura porticada con pilares y forjados de hormigón armado, presenta cubierta aterrizada en el cuerpo de oficinas, situado en la fachada principal, el cuerpo testero y cubierta en dientes de sierra, orientados al norte, en las naves de producción delimitadas de manera perpendicular por los citados cuerpos. Este edificio se muestra como un volumen compacto, un bloque paralelepípedo cerrado, que oculta incluso los dientes de sierra por medio de un levante en fachada rematado por una imposta, en cuyo centro se sitúa el anagrama de la empresa. De una limpieza de líneas absoluta, con revoco en blanco, únicamente los grandes vanos horizontales que rasgan las fachadas dotan de plasticidad al edificio, conjugando los paños ciegos y los vanos continuos y subrayando aún más la horizontalidad de la edificación.



SAPA fabrikaren fatxada nagusia. (Santi Yaniz)

Fachada principal de la fábrica SAPA. (Santi Yaniz)

Monumentu izendatu zuten 2008an, eta, inolako zalantzarik gabe, EAEko fabrika-eraikin interesgarrienetakoa da. Arrazionalismo hutsari jarraiki burutu zuten, eta 30eko hamarkadan eta 40ko hamarkada hasieran eraikitako fabriken multzoa laburbiltzen eta ordezkutzen du. Arkitektura modernoak ahalmen osoa erakutsi zuen garai horretako eraikinetan, eta sasoiko enpresa-espirituaren irudi bihurtu zen. Luis Astiazaran izan zen espirtu berri hau ondoen interpretatzen jakin zuen arkitektoetako bat; hala, estilo honen aldeko apustua egin zuen, bere fabrika-obra aberatsean batez ere. Astiazaranen ibilbide interesgarriaren adibide dira, esaterako, Arrasateko Unión Cerrajera de Mondragón, Bergarako Unión Cerrajera edo Legazpiko Patricio Echeverría SA enpresetan egindako lanak.

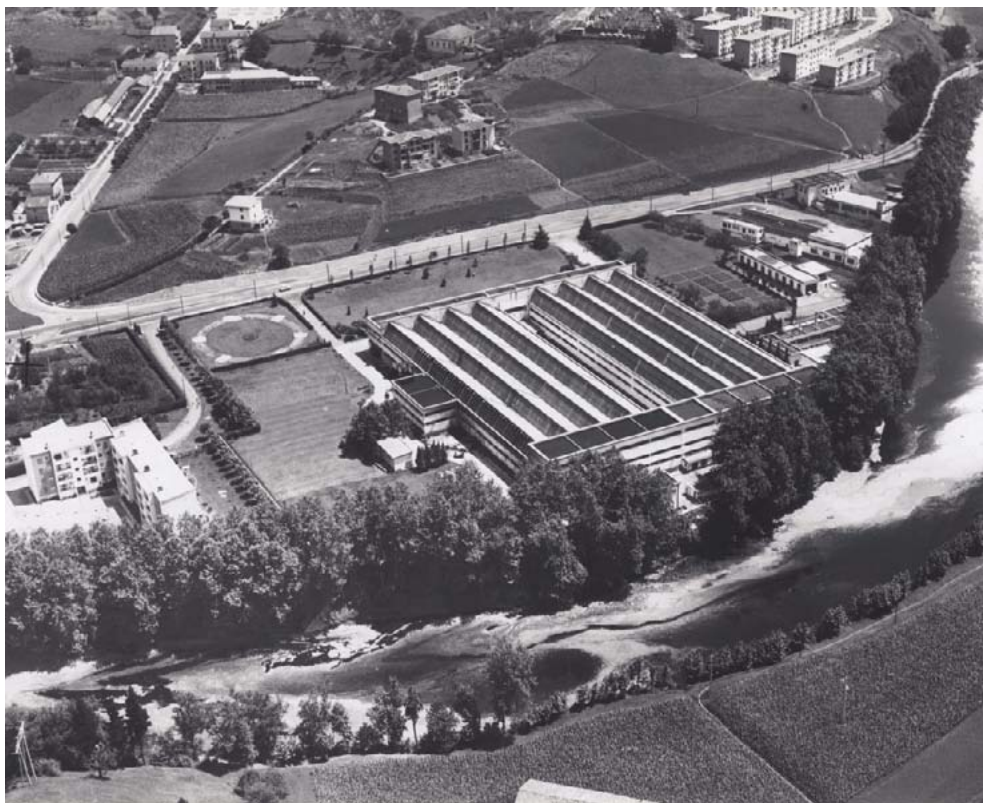
SAPA Villabonako SACEM fabrikaren zuzeneko oinordekoa da, biak ere egile berarenak. Bi fabrika hauen arteko paralelismoak begi bistakoak dira konposizioari eta egiturari dagokionez; bietan ere ekoizpen nabeak pantaila moduan jarritako fatxada nagusiarekin perpendikularrean egin zituen (bertan bulegoak zeuden). Antzekotasunak unitate-tankeran ere ikusten dira; hau da, lantegi-eraikinak bloke bat osatzen du bi kasuetan. Baina Andoaingo fabrika Astiazaranek funtzionalismoa funtseraino laburbildu eta erradikalizatuko du, eta, ondorioz, eraikin erabat originala sortuko du.

Fabrikatik gertu, iparralderantz, SAPA enpresak berak langileentzat egindako auzo txikia dago. Proiektuaren asmoa «lorategi-hiri intentsibo bat» eraikitzea zen. Multzo honetan, batetik, fabrika-arduradunarentzako txaleta dago,

Declarado monumento desde el año 2008, se trata, sin duda, de uno de los edificios fabriles más interesantes de la CAPV. Su ejecución, dentro del más puro racionalismo, sintetiza y representa todo un conjunto de fábricas que se levantaron en los años treinta y principios de los cuarenta en las que la arquitectura moderna mostró todas sus potencialidades y se convirtió en la imagen del espíritu empresarial de la época. Luis Astiazarán será uno de los arquitectos que mejor supieron interpretar este nuevo espíritu, apostando por ese estilo sobre todo en su amplia obra fabril. Sus trabajos en la ya desaparecida Unión Cerrajera de Mondragón en Arrasate, así como los de la Unión Cerrajera de Bergara o los efectuados en la empresa Patricio Echeverría S.A. de Legazpi son ejemplos de su interesante trayectoria.

SAPA es heredera directa de la fábrica SACEM de Villabona, también del mismo autor. Son evidentes sus paralelismos en cuanto al esquema compositivo y estructural, en el que también establece naves productivas perpendiculares a la fachada principal dispuesta a modo de pantalla, acogiendo las oficinas, y también en lo que se refiere a la concepción unitaria, de bloque, del edificio fabril. Sin embargo, en la fábrica de Andoain Astiazarán sintetiza y radicaliza su funcionalismo hasta su esencia creando un edificio absolutamente original.

Cerca de la fábrica y al norte de la misma hay un pequeño barrio levantado por la propia empresa SAPA para sus empleados. Según el proyecto tendría un «carácter de ciudad jardín intensiva». El conjunto incluye un chalet para



SAPA lantegiaren aireko ikuspegia. 60ko hamarkada. (Andoaingo Udal Artxiboa)
Fotografía aérea de la fábrica SAPA. Años 60. (Archivo Municipal de Andoain)



Alejandro Calonge etxebizitza multzoaren ikuspegi orokorra. (Santi Yaniz)

Vista general del Grupo de viviendas Alejandro Calonge. (Santi Yaniz)

eta, bestetik, ezkongabeentzako gelak zituen beste eraikin bat ere bai (aldagelak deitzen zieten). Bi eraikinok Eusebio de Calonge arkitektoak egin zituen, 1947 eta 1948 bitartean. Horiekin batera, langileentzako hiru etxebizitza-bloke daude; azken horien memoria 1952an sinatu zuten Eusebio de Calonge eta José Busó arkitektoek.

Arduradunaren eraikinak eta ezkongabeentzakoak L erako oinplanoa eta hormigoizko egitura daukate. Itxitura hormigoizko blokez egina da, eta estalkiak isurialde bakarra dauka. Erabat funtzionalak dira, eta apaingarri bakarra hainbat ehunduratako zarpiatua da. Ezkongabeentzako eraikina interesgarria da; atal irtenago bat du, dinamismoa ematen dioten teilatu-hegal handiarekin eta itzalkinekin.

Eraikinon aurrean, Oria ibaiaren aldean, langileentzako hiru etxebizitza-bloke daude, eta horiek ere, funtsean, ezauzgarri berberak dituzte. Proiektuaren arabera, asmoa 40 etxebizitza eraikitzea zen. Bakoitzak hiru logela, sukaldea, komuna eta jantokia zituen. Oinplano angeluzuzena eta hormigoizko armatuzko egitura daukate hiru blokeok. Hiruren artean dagoen lorategiari esker, etxebizitzaren artean ongizate-gunea sortzen da. Helburu horrekin, bi eraikin angeluzuzena osatuz lotzen dira, eta konposizio-elementu berriz berezia sortzen dute. Hiru blokeok behekoa eta beste hiru solairu dituzte. Era berean, isurialde bakarrek estalkia daukate hegoaldeko fatxadarantz, teilatu-hegal irtenagoarekin. Alde horretako fatxadek itzalkin moduko itxitura daukate, hizkuntza berria, inondik ere, eta elkarrizketa sortzen dute ezkongabeentzako eraikinarekin. Fatxada nagusietan atal-joko interesgarria ageri da baoben, sarbideen, balkoien eta leihoen inguruan egituraturik, modu hierarkizatuan. Elementu horiei esker, fatxada nagusiak plastikotasun handia lortzen du, gainerakoek ez bezala; izan ere, azken horiek erabat estatikoak dira, apaingarririk gabekoak

el encargado de la fábrica y otro edificio para habitación de solteros, también llamados vestuarios, ambos proyectados por el arquitecto Eusebio de Calonge entre 1947 y 1948. Junto a ellos se alzan además tres bloques de viviendas para obreros, cuya memoria viene firmada en 1952 por los arquitectos Eusebio de Calonge y José Busó.

El edificio del encargado y el destinado a los solteros, ambos de planta en L, son de estructura de hormigón, con cerramiento también en bloques de hormigón y cubierta a una sola agua. Completamente funcionales, prescinden de todo elemento decorativo, salvo el raseado de diferentes texturas. Resulta interesante el edificio para solteros, que presenta un cuerpo en volado con potente alero y parasoles que le dotan de dinamismo.

Enfrente de estos edificios, hacia el río Oria, se disponen los tres bloques viviendas para obreros que mantienen en lo esencial las mismas características. Según el proyecto, se trataba de construir 40 viviendas. Cada una de ellas contaba con tres dormitorios, cocina, aseo y comedor. De planta rectangular y estructura de hormigón armado entre los tres bloques, cierran un espacio interior ajardinado creando un área de bienestar entre las viviendas. Para ello se maclan dos de ellos en ángulo recto, constituyendo un elemento compositivo verdaderamente singular. Estos tres bloques presentan planta baja y tres alturas con cubierta a una sola vertiente con alero en volado, hacia las fachadas sur, donde los cierres de las fachadas laterales a modo de parasoles configuran un lenguaje novedoso y establecen así un diálogo con el edificio de solteros. Sus fachadas principales presentan un interesante juego de cuerpos que se articula en torno a los huecos, accesos, balcones y ventanas de manera jerarquizada, dotándole de gran plasticidad, en contraposición con el resto de las fachadas, que son absolutamente estáticas, sin ninguna concesión decorativa (no

(hala ere, jatorrizko espirituz kanpoko elementuak ere badaude, ondorengo erreformetan erantsitakoak). Plaka batean «Grupo de viviendas ALEJANDRO CALONGE. Año 1957» irakur daiteke, multzoaren sorrerari erreferentzia eginez.

Langile-auzo hau berezia da enpresek sustatutako bizi-tegi-erakin tipologiaren barruan; alderdi formal eta espazial berritzaileak ekarri zituen, hurrengo hamarkadako arkitekturan garatu zituztenak.

Finean, SAPA lantegia, EAeko industria-arkitekturaren barruko eraikin originalenetako bat dena, eta bertako langileentzat sortutako etxebizitza-auzo txikia multzo interesgarria dira, eta argi eta garbi identifikatzen dira xx. mende erdialdean sortutako industria-paisaiaren jarraibideak. Ekoizpen-harremanaren gakoak ezagutarazten ditu multzo honek, eta, fabrika-esparrutik harago, inguruko eremua ere artikulatzen dute.

BIBLIOGRAFIA

AZPIRI ALBÍSTEGUI, A. (koord.), 2004, p. 270; FERNÁNDEZ ALTUNA, J. J., 2004, pp. 325-333; ZALDUA GOENA, M. J., 2000, pp. 47-53; ZALDUA GOENA, M. J., 2006, pp. 281-302.

obstante, se observan elementos ajenos al espíritu original que han sido introducidos en reformas posteriores). Una placa en la que se lee «Grupo de viviendas ALEJANDRO CALONGE. Año 1957» recuerda la fundación de este conjunto.

Este barrio obrero resulta peculiar dentro de la tipología de construcciones residenciales promovidas por las empresas, aportando aspectos formales y espaciales innovadores que serán desarrollados en la arquitectura de la siguiente década.

En definitiva, la fábrica SAPA, uno de los edificios más originales dentro de la arquitectura industrial del País Vasco, y el pequeño barrio de viviendas creado para sus obreros constituyen un interesante conjunto en el que se identifican claramente las pautas del paisaje industrial generado a mediados del siglo xx. Paisaje que revela las claves de unas relaciones de producción específicas que, más allá del propio espacio fabril, articulan también el espacio circundante.

BIBLIOGRAFÍA

AZPIRI ALBÍSTEGUI, A. (coord.), 2004, p. 270; FERNÁNDEZ ALTUNA, J. J., 2004, pp. 325-333; ZALDUA GOENA, M. J., 2000, pp. 47-53; ZALDUA GOENA, M. J., 2006, pp. 281-302.