

### PAPELERA DEL ARAXES



(Santi Yaniz)

Gipuzkoa

Tolosa

Txarama

*Beatriz Herreras Moratinos  
Josune Zaldua Goena*

Tolosak eta haren eskualdeak paperaren lanari lotutako ibilbide historikoa izan dute, eta horrek aldaketa handia ekarri zien ibai arroei; eragin hori ez zen haranen hondoetan gelditu; aitzitik, oihanei ere eragin zien, haietan baso ustiapen aloktono estentsibo mota jakin bat ezarri baitzen, industriak paper orea egiteko behar zen egurraz hornitzeko. Oriako ibarraren industria espezializazio hori gauzatu ahal izan zen, lehendik zeuden ibai azpiegiturak eta industria aurreko tailerrak ondo berrantolatu zirelako, tailerrak lehen unean papererako errota bihurtuta. Egun, paperaren fabrikazioak bizirik dirau eskualdean, baina oso mugatuta. Lantegi gehienak galdu ditu eta Oria ibaiaren ondoan ia ez da haien aztarnarik geratu, hura paper ibai nagusia izanda. xx. mendeko laurogei eta laurogeita hamarrekota hamarkadetan sektorea berregituratu zen, eta horrela, lehen lantegi haiek desagertu ziren, bai hirietatik gertu zeudena, bai biztanleria guneetatik urrun zeudena, hala nola Amaro paper-fabrika, lehentasuna energia iturri ona aurkitzea zenean jaioak. Fabriken kokapen historiko horiek, lurraldeko industrializazioaren jatorria, eraitsiak izan dira erabilera berrietarako erabiltzeko, kasu batzuetan bizitegietarako. Haietako batzuek baino ez diote eutsi mendeetako ikuspegi industrialari.

Tolosa y su comarca han conocido una trayectoria histórica vinculada al trabajo del papel que transformó fuertemente sus cuencas fluviales; una influencia que no se detuvo en los fondos de los valles, sino que afectó incluso a sus masas boscosas, donde se impuso un determinado tipo de explotación forestal alóctona extensiva a fin de abastecer a las explotaciones fabriles de la madera necesaria para elaborar la pasta de papel. Esta especialización industrial del valle del Oria fue posible gracias a la acertada reorganización de las infraestructuras hidráulicas preexistentes y de los talleres preindustriales, transformados en primera instancia en molinos papeleros. En la actualidad la fabricación del papel pervive en la comarca, pero de una manera muy limitada. Ha perdido gran parte de sus fábricas y apenas se reconoce su huella junto al río Oria, río papelero por excelencia. La reestructuración del sector en los años ochenta y noventa del siglo xx supuso la desaparición de aquellas primeras fábricas, tanto las ubicadas en las cercanías de las villas como las que se encontraban alejadas de los núcleos de población, como la papelera de Amaro, nacidas cuando lo prioritario era encontrar una buena fuente de energía. Estos históricos emplazamientos fabriles, origen de la industrialización del territorio, han sido desmantelados para dedicarlos a nuevos usos, en algún caso residenciales. Tan sólo algunos de ellos continúan insistiendo en su secular orientación industrial.

Txarama auzoan, Araxes ibaiaren ertzean, abandonatu- ta badira ere, oraindik daude Papelera del Araxes SA historikoaren instalakuntzak. Gune horrek kultura balio handiko arkitektura, ingeniari-tza eta lekuaren bizitegi okupazioko multzo bat da. Gainera, Natura 2000 Sarearen barruan, esku- alde atlantikoko Natura Intereseko Gune eta Garrantzi Komunitarioko Leku izendatua izan da eta, beraz, esparru berean ondare balioak eta natura balio hutsak batzen dira.

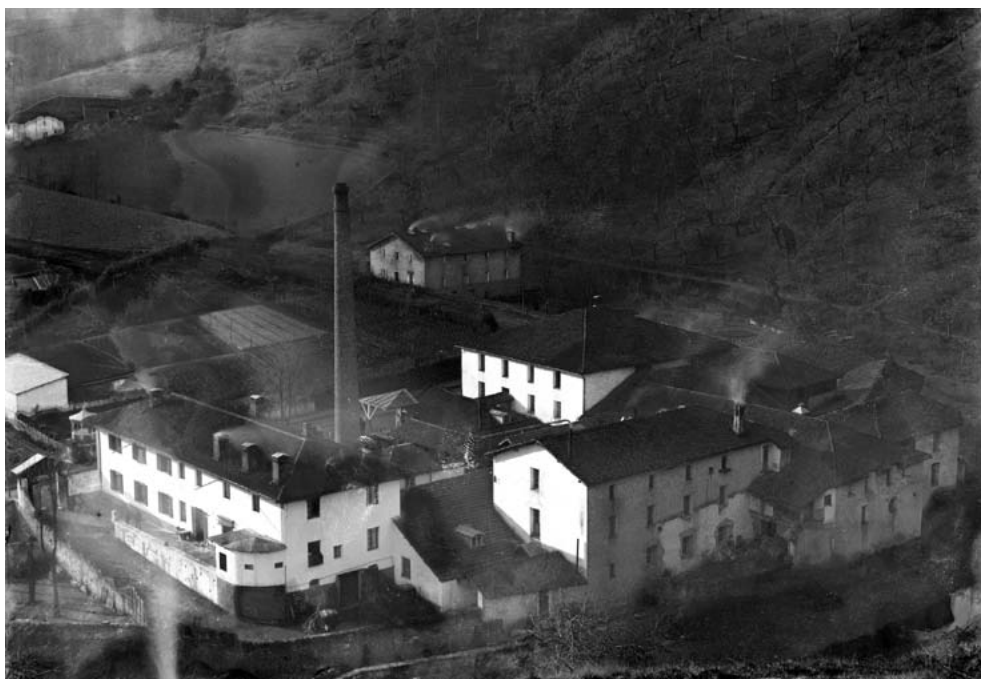
Papelera del Araxes SAren jatorria 1846 inguruan koka litezke, Jose Antonio Irazustak eta Jose Maria Iregik Leaburuko lurretan kanal bat zabaldu eta presa bat eraikitze- ko baimena lortu zutenean; aldi berean, burdinola batentzat balio izan zuen eta geroago, Araxes ondoan, Txarama ingu- ruan zegoen irin-errotak bat elikatu zuen uraren ustiapena eskuratu zuten. Garai hartan lantegia eraikitze- ko lurzorua ere lortu zuten. Hastapen horien ondoren, 1858an «La Confianza» paper jarraituko lantegia eraiki zen; ondoren, xx. mendearen hasiera aldera, Papelera del Araxes SA ize- nez ezagutu zen.

Laster instalakuntzak eta eraikinak zabaldu beharra ikusi zen. Jabeak, lanak egiteko, bere suhiagana jo zuen. Eugenio Ribera bide ingeniaria zen, hormigoi armatuaren sarrera eta hedapena bultzatu zuen profesional nabarmena. Horrela, 1897an Ribera Txaramako paper-fabrikaren hormigoizko instalakuntzak proiektatzen eta eraikitzen ziharduen, Tolo- sako industrializazio prozesuan garaiko eraikuntza teknika- rik abangoardistenak sartuta. Hedapen fase horretan, xix. mendearen amaierara, paper-fabrikak ibaiaren mugimen- du indarra handitu behar izan zuen eta horretarako zenbait lan egin zituen jautzetan, ingeniari-tza lan handiei ekinez.

En el barrio de Txarama, a orillas del río Araxes, se en- cuentra todavía, aunque abandonado, el interesante con- junto de instalaciones de la histórica Papelera del Araxes S.A. Este complejo constituye un conjunto arquitectónico, de ingeniería y de ocupación residencial del espacio de gran valor cultural. Es un lugar, además, declarado Área de Interés Naturalístico y Lugar de Importancia Comunitaria de la región atlántica dentro de la Red Natura 2000, por lo que en un mismo espacio se reúnen los valores patrimo- niales y los estrictamente naturales.

Los orígenes de Papelera del Araxes S.A. podrían si- tuarse en torno a 1846, cuando José Antonio de Irazusta y José María Yeregui obtienen permiso para abrir un canal y construir una presa en terrenos de Leaburu, a la vez que se hacen con el aprovechamiento del agua que había ser- vido para una ferrería y que más tarde había alimentado a un molino harinero ubicado en la zona de Txarama, junto al Araxes. También por entonces se hicieron con el suelo para levantar la fábrica. Tras estos primeros inicios, en 1858 se constituye la fábrica de papel continuo «La Confianza», que pasará luego, ya a principios del siglo xx, a ser conocida como Papelera del Araxes S.A.

Pronto se vio la necesidad de ampliar las instalaciones y los edificios. El propietario recurrió para la resolución de tales obras a su yerno, el ingeniero de caminos Eugenio de Ribera, destacado profesional impulsor de la introducción y difusión del hormigón armado. Así, en 1897 Ribera esta- ba proyectando y construyendo instalaciones en hormigón de la fábrica de papel en Txarama, incorporando al proce- so de industrialización de Tolosa las técnicas constructivas más vanguardistas del momento. En esta fase de expansión a finales del siglo xix la papelera necesitó ampliar la fuerza motriz del río y realizó diversas obras en sus saltos acometiendo importantes obras de ingeniería.



Papelera del Araxes S.L.ren hasiera. (Aranzadi Z.E.)  
Los orígenes de la Papelera del Araxes S.L. (Aranzadi Z.E.)



Txaramako paper lantegiaren eraikuntza. (Aranzadi Z.E.)

Construcción de la Fábrica de papel en Txarama. (Aranzadi Z.E.)

Garai hartan 150 langile zerabiltzan eta enpresak bizi-tegi esparru interesgarria sortu zuen haren inguruan, langileak bizitzeko. Enpresak etxea, argia eta beste zerbitzu batzuk ematen zituen, hala nola doako eta derrigorrezko eskola langileen seme-alabentzat edo kapera bat. 1920an, lantegian sute larria egon zen eta ekoizpen eraikinak berriz berregituratu behar izan ziren.

1910 arte enpresa Compañía Arrendataria de Tabacosen hornitzailea izan zen, erretzeko papera ematen baitzuten. Beste paper batzuk ere fabrikatzen zituen, hala nola «Abaca» markako komuneko papera, zeta eta manila paperak, botilak eta frutak enbalatzeko paperak, paper satinatu, serpentinak, konfetiak... Hogeita hamarrekota hamarrekadan urtean 4.000 t ekoizten zituen. Papelera del Araxes S.Aren ibilbidea nahiko egonkorra izan zen XX. mendean, baina laurogeita hamarrekota hamarkadan Tolosaldea osoan papergintzari eragin zion krisiari aurre egin eta ordainketa-etendura eskatu behar izan zuen. 2000. urte hasieran berpizteko beste ahalegin bat egin zen, Kanada edo Europako erdialdetik zetorren orea landuz, baina ahaleginak ez zuen arrakastarik izan.

Hastapenetan, industria oinarria paper jarraituko makina bakarra zen, bere gehigarri eta osagarriekin. Papera fabrikatzeko lehengaiaren tratamendua hartzen zen abiapuntu. Gerora, industria hedakuntzari esker paper jarraituko beste bi makina jarri ziren. 1965ean beste pabilioi bat inauguratu zen. 2,60 m zabal zen makina bat zeukan eta harekin enpresa berritzeari ekin zioten. Hogeitazero geroago azken eraberritze teknikoari ekin zioten.

Haren instalakuntzak, Txarama auzoan, interes handiko ondare multzoa dira. Esparru oso nahasian, dagoeneko abandonatuta, Araxes ibaiak eta Tolosa-Betelu errepideak mugatuta, zenbait eraikuntza tipologiatako fabrika instalakuntza multzo bat jasotzen da. Bizi zituen handitzeek eta eraberritzeek panorama heterogeneoa sortu dute. Harlangaitzeko paper-fabrika zaharraren eta burdinurtuzko zutabeen az-

Por entonces empleaba a 150 trabajadores y la empresa creó un interesante espacio residencial en torno a ella para albergar a sus obreros. La compañía proporcionaba casa, luz y otros servicios, tales como una escuela gratuita y obligatoria para los hijos de los obreros o una capilla. En 1920 la fábrica sufrió un grave incendio que obligó a una nueva reestructuración de los edificios de producción.

Hasta 1910 la firma fue proveedora de la Compañía Arrendataria de Tabacos, a la que proporcionaba papel de fumar. Otros papeles fabricados por ella eran el papel higiénico de la marca «Abaca», papeles sedas y manilas, así como diferentes papeles de embalaje para botellas y fruta, papel satinado, serpentinas, confetis... En la década de los años treinta la producción media anual alcanzaba ya las 4.000 t. La trayectoria de Papelera del Araxes S.A. fue bastante estable durante el siglo XX, pero hacia los años noventa la empresa tuvo que hacer frente a la crisis que afectó al sector papelerero en toda la comarca de Tolosaldea y se declaró en suspensión de pagos. A principios del año 2000 se realizó un nuevo intento de reactivación tratando pasta que procedía de Canadá o Centroeuropa, pero el ensayo no tuvo éxito.

En sus inicios la sociedad se constituyó sobre la base industrial de una sola máquina de papel continuo, con sus correspondientes accesorios y elementos auxiliares. La fabricación del papel se lograba partiendo del tratamiento de la materia prima. Más tarde la expansión industrial facilitó la instalación de otras dos máquinas de papel continuo. En 1965 se inauguró un nuevo pabellón, dotado de una máquina de 2,60 m de ancho con la que se abordó la renovación de la empresa. Veinte años más tarde acometería la última renovación técnica.

Sus instalaciones, ubicadas en el barrio de Txarama, constituyen un conjunto patrimonial realmente interesante. En un espacio muy abigarrado y ya abandonado, delimitado por el río Araxes y la carretera Tolosa-Betelu, se alza un conglomerado de instalaciones fabriles que obedecen a diferentes tipologías constructivas. Sus sucesivas ampliaciones y remodelaciones han creado un panorama

tarnak gainjarrita daude bate bestearen atzean, eta bertan fabrikako «katakonba» gunea geratu da. Han makinaren transmisio elementuen azarnak ikusten dira oraindik. xx. mendearen hasierako hormigoi armatuzko lehen eraikinen ondoan –haietan jatorrizko arku eskartzanoak eta giltzarni irtengunedun adreiluzko hariko apainketa errepikatzen dira–, neoeuskal estilo pintoreskoz jantzitako eraikinak jasotzen dira kapera neogotikoaren aurrean. Horri guztiari, xx. mendeko hogeita hamarreko hamarkadaz geroztik, eta Antonio Garmendia ingeniari industrialaren erakinarekin hasita, zenbait jasodura, eranskin eta eraikin atxiki zitzaizkion, funtzionalismoari gero eta begirago.

Papelera del Araxeseko multzoa lantegia elikatzen zuen azpiegitura hidrauliko interesgarriak osatzen du. Presak eta haietatik irtendako kanalak ia jatorrizko egoeran daude. Planta bihurriko eta zeharkako ebakidura trapezoidaleko presak dira, Araxes ibaian eraikita. Haietako bat lantegitik 300 bat metrora dago eta bigarrena 3 kilometrora ibaian gora. Azken horretatik kanal bat irteten da eta haren ibilbidean 60 m baino luzeagoa den ubidea bat doa. Azken horrek, bost zutabe pareren gainean, lurren arteko aldea gaintzen du eta Nafarroarako errepidea eta Araxes ibaiaren bera zeharkatzen ditu, 12 metroko altueran. Eugenio Ribera-aren lana da, eta Estatuan hormigoi armatuz eraiki zen lehen ubidea da.

ekoizpen gunearen ondoan langileentzako bizitegi-erako eraikin batzuk geratu dira: Ibai Gain eta Atari Eder etxeak; Tolosako hirigunetik urrun zeudelako eraiki behar izan ziren haiek. Lantegia desagertu ondoren, langileentzako etxe bat eta frontoi bat izan zituen, San Luisen kaperatik metro bakan batzuetara. higitarri interesgarria ezere-

heterogéneo donde se superponen y suceden trazos de la primitiva papelera de fábrica de mampuesto y columnas de fundición, y en el que se conserva el área de las «catakumbas» de la fábrica, que muestra todavía las huellas de los elementos de transmisión de las máquinas. Junto a los primeros edificios fundacionales de hormigón armado de principios del siglo xx, en los que se repiten los arcos escarzanos y la decoración en rosca de ladrillo con resalte de clave se alcanzan edificios vestidos del pintoresquismo neovasco frente a la capilla neogótica. A todo ello, además, a partir de la década de los treinta del siglo xx, y arrancando con la construcción del edificio del ingeniero industrial Antonio Garmendia, se les acoplan diferentes levantes, anexos y edificios que se orientan cada vez más hacia el funcionalismo.

El conjunto de la Papelera del Araxes se completa con la interesante infraestructura hidráulica que alimentaba la fábrica. Se conservan en su estado prácticamente original las dos presas y los canales que derivaban de las mismas. Se trata de presas de planta curva y sección trapezoidal que se levantan en el río Araxes. Una de ellas está situada a unos 300 m de la fábrica y la segunda a unos 3 km aguas arriba, de la que deriva un canal en cuyo trazado se describe un acueducto de más de 60 m de largo. Éste, sostenido por cinco parejas de pilares, salva el desnivel del terreno cruzando la carretera a Navarra y el propio río Araxes a una altura de 12 m. Obra del ingeniero Eugenio Ribera, fue el primer acueducto que se construyó en el estado en hormigón armado.

Junto al área productiva propiamente dicha se conserva parte de los edificios de viviendas para los obreros: las casas Ibai Gain y Atari Eder, cuya construcción se hizo necesaria por la lejanía al casco urbano de Tolosa. La fábrica contó con una casa para sus obreros y un frontón a pocos metros de la capilla de San Luis ambos ya desaparecidos.



xx. mendearen hasieran eraikitako eraikinak, hormigoizkoak; arku eskartzanoak eta adreiluzko hari apaingarriak nabarmentzen dira. (Santi Yaniz)

Edificios construidos a principios del siglo xx, en hormigón y donde destaca arcos escarzanos y decoración en rosca de ladrillo. (Santi Yaniz)



Azpiegitura hidraulikoaren ubidearen akueduktua, hormigoi armatzukoa, erre-pidea Nafarroarantz zeharkatzen duena. (Santi Yaniz)

Acueducto del canal de la infraestructura hidráulica construido en hormigón armado que cruza la carretera hacia Navarra. (Santi Yaniz)

zean geratu da ia, gaur egun, eta instalakuntzetan barreiatutako motor oinarri eta engranaje batzuk baino ez dira ikusten.

Papelera de Araxes SA osatzen zuen instalakuntza eta eraikin multzoa Euskal Herriko papergintza ondare multzori garrantzitsuena da. Herriko papergintza gunea guztiak eraitsita, Txaramako lantegia Tolosaldearen eta Gipuzkoako lurraldearen industria garapenaren motorra izan zen sektore baten ondare osoa gordetzen duen leku bakarra da. Haren hondarrek oroimenerako ahalmen handia daukate, eta haren instalakuntzak, eraikuntza elementuak eta esparruak sakontasunez aztertzeak industria leku horren produktio ibilbidea ulertzen lagunduko digu, zalantzarik gabe. Izan ere, ziklo oso batean, industrializazio prozesu osoa bildu zuen, XIX. mendearen erdialdetik XX. mendearen amaialdera arte.

#### BIBLIOGRAFIA

AGUIRRE SORONDO, A., 1988 • GUERRA, R. (ED.), 1935 • MARTÍN RAMOS, A., 1993.

El patrimonio mueble, ha quedado reducido en la actualidad a la mínima expresión y tan sólo se observan las bases de motores y engranajes dispersos en las instalaciones.

El complejo de las instalaciones y edificios que configuran la Papelera del Araxes S.A constituye el conjunto patrimonial papelerero más importante del País Vasco. Desmantelada prácticamente la casi totalidad de los enclaves papeleros del país, la fábrica de Txarama se revela como el único conjunto que alberga todo el legado de un sector que fue motor del desarrollo industrial de la comarca de Tolosaldea y del territorio de Gipuzkoa. Sus restos poseen una gran capacidad evocadora, y una lectura exhaustiva de sus instalaciones, elementos constructivos y espacios nos ayudará inequívocamente a comprender el devenir productivo de este lugar industrial que abarcó en un ciclo completo todo el proceso de la industrialización desde mediados del siglo XIX hasta finales del siglo XX.

#### BIBLIOGRAFÍA

AGUIRRE SORONDO, A., 1988 • GUERRA, R. (ED.), 1935 • MARTÍN RAMOS, A., 1993.