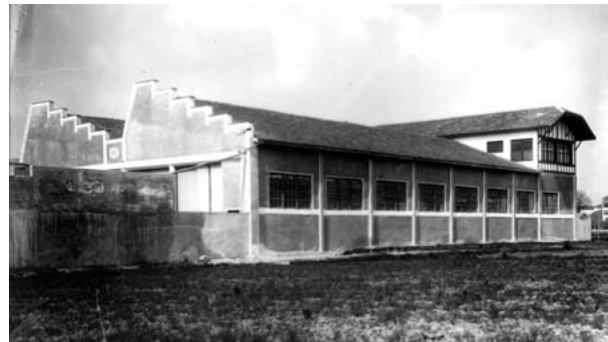


## SIDEROMETALURGIA ETA EKIPAMENDU-ONDASUNAK SIDEROMETALURGIA Y BIENES DE EQUIPO

Araba Álava  
Amurrio

### TALLERES DE AMURRIO



(Burnibidearen Euskal Museoaren fundazioa)  
(Fundación del Museo Vasco del Ferrocarril)

Mariano Corral-ek Bilbon hasi zuen ibilbide industria-  
la, xix. mendearen amaieran. 1924an, Mariano Corral e Hi-  
jos enpresa Amurrion aldatu zen, jarduerari bultzada eman  
nahian. Leku aldaketa hori oso lagungarria izan zen Araba-  
ko eskualde hori industriara bideratzeko. Enpresak tren-  
bagoiak, upel-bagoiak eta andelak egin zituen xx. mendeko  
60ko hamarkadara arte. Besteak beste, Zarauzko Mallariako  
mea kargatzeko tokia eraiki zuen enpresa honek. 1995etik  
aurrera, Amurrio Ferrocarril y Equipos SA du izena.

Ezin kokapen egokiagoa lortu zuen Amurrian, Bilbo-  
Tutera trenbidearen ondoan; oso mesedegarria lehengaiak  
eta produktu bukatuak trukatzeko. Fabrikaren barrualdea  
modu arrazionalen dago banatuta: komunikabide propioak  
ditu, zazpi pabiloien artean materialak eta langileak garraia-  
tzeko. Fabrikako sarreraren aurrean, lorategi bat dago, eta,  
parean, garai batean jabeen etxebizitza izandako eraikina.  
Gaur egun, atezaindegia eta administrazio-bulegoak daude  
bertan. Eraikinaren tipologiari dagokionez, metalezko egi-  
turako nabea da, bi isurkiko edo *shed* motako estalkia due-  
na. Nabeak funtzionalak diren arren, dekorazio adierazgarria  
dute; horren lekuko dira, esate baterako, frontoi mistili-  
neoak eta aurrealdeetako bat mailakatuta duten *shed* mo-  
tako estalkiak.

Mariano Corral inicia su andadura industrial en Bilbao a  
finales del siglo xix. En 1924, bajo una nueva razón social de  
Mariano Corral e Hijos, la empresa se trasladó a Amurrio  
con la intención de dar un nuevo impulso a su actividad,  
que contribuiría a impulsar la orientación industrial de esta  
zona de Álava. Hasta los años sesenta del siglo xx su dedi-  
cación productiva se centró en la construcción de vagones  
para ferrocarriles, vagones-cubas y cisternas. Uno de sus  
trabajos más notables fue la construcción del cargadero  
de mineral de Mallaria, en Zarautz. Desde 1995 funciona  
bajo la denominación comercial de Amurrio Ferrocarril y  
Equipos S.A.

En Amurrio consiguió un emplazamiento idóneo junto  
al trazado de la línea férrea Bilbao-Tudela que favorecería  
los intercambios de materias primas y productos finaliza-  
dos. El espacio interior de la fábrica está distribuido de ma-  
nera racional, con vías de comunicación propias que facili-  
tan el transporte de personal y materiales a lo largo de los  
siete pabellones. El acceso a la fábrica está precedido por  
una zona ajardinada, y frente a él se encuentra el edificio  
que fue vivienda de los propietarios y que, actualmente, al-  
berga la portería y las dependencias administrativas. La ti-  
pología constructiva elegida fue la nave de estructura me-  
tálica a dos aguas o con cubierta en *shed*. La funcionalidad  
estricta de las naves concede sin embargo un margen a la  
expresividad de la decoración en los frontones mixtilíneos  
o en las cubiertas en *shed* con uno de sus frentes esca-  
lados.