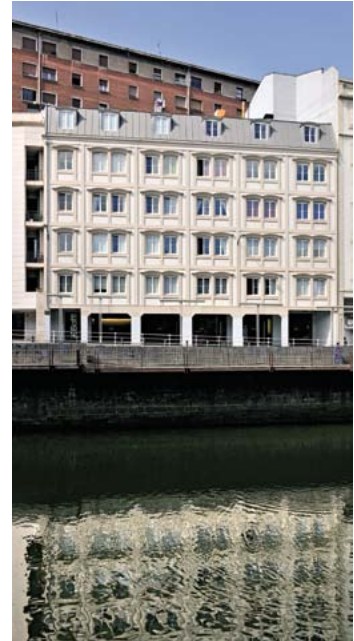


**C.A. CERES /
UGALDEY CÍA. IRIN-FABRIKA**
**FÁBRICA DE HARINAS C.A. CERES /
UGALDEY CÍA.**



(Santi Yaniz)

Bizkaia

Bilbao

Bilbo Zaharra Bilbao la Vieja

Joaquín Cárcamo Martínez

Ceres irin-fabrika Juan Zabala Arteaga bilbotarraren ekimenarekin abiatu zen; izan ere, 780 m²-ko orubea erosi zuen Naxa auzoan, 1871n, Mesedeetako komenturen ondoan, San Frantzisko infanteria-kuartelaren eta itsasadarraren artean. Ondoren, Fermín Arnedo Legarretarekin elkartu eta Zabala y Arnedo elkartea sortu zuen. Halaxe altxatu zuten lurrun bidezko irin-fabrika aipatutako finkan. Severino Atxukarrok proiektatutako eraikin honek (MARTÍNEZ MATÍA, 2004, 337) beheko solairua, beste sei solairu eta ganbara zituen, bai eta galdarak eta ikatza gordetzeko tokiak ere. Eraikina 1873ko udarako amaituta zegoen (Karlialdia hasita).

Baina elkarreak bizitza laburra izan zuen, 1880an desegin baitzuten. Zabalaren esku gelditu zen, baina Arnedori eman zion errentan hamar urtez. Azken horrek irinak eta ogia fabrikatzen jarraitzea erabaki zuen. Arnedok hamar urteak agortu zituen kontratuko klausulek babestuta, nahiz eta Zabalak hainbat jabetza Bilboko Toribio Ugalde merkataritari saltzea erabaki zuen, tartean irin-fabrika.

La fábrica de harinas Ceres tiene su origen en la iniciativa del bilbaíno Juan de Zabala y Arteaga, quien en 1871 compraría en el barrio de La Naja, junto al convento de la Merced y entre el cuartel de infantería San Francisco y la ría, una finca de 780 m², asociándose posteriormente con Fermín de Arnedo y Legarreta para constituir la sociedad Zabala y Arnedo y construir en dicha finca una fábrica de harinas movida al vapor. El edificio, proyectado por Severino de Achúcarro (MARTÍNEZ MATÍA, 2004, 337), constaba de planta baja, seis pisos y desván, además de los alojamientos destinados a calderas y carbón, y en el verano de 1873 (comenzada la Guerra Carlista) ya se hallaba terminado.

La sociedad tendría una corta vida, ya que en 1880 se disolvía, quedándose Zabala con la fábrica para arrendársela por un período de diez años a Arnedo, quien decide continuar con la fabricación de harinas y de pan. Arnedo agotaría los diez años, protegido por las cláusulas del contrato, y ello a pesar de que en 1887 Zabala decidió vender varias propiedades, entre ellas la fábrica de harinas, al comerciante de Bilbao Toribio de Ugalde.

Toribio Ugalde Molinuelo industrialaria Haron (Errioxa) jaio zen, 1839an. Gaztetan joan zen Bilbora bizi izatera, 1857 inguruan, itxura guztien arabera. Dolores Etxebarria Rotaetxe bilbotarrarekin ezkondu zen (negozio-gizon garrantzitsuen familia batekoa), eta elkarrekin zortzi seme-alaba behintzat eduki zituzten. Horietako seiren jaioturteak ezagutzen ditugu: Ernesto (1869), Federico (1873), Dolores (1877), Eugenia (1879), Pilar (1882) eta Luis (1885). Beste bienak ez dakizkigu: seme zaharrena bide zen Alberto, eta Enrique (CÁRCAMO; ROSELL, 1995, 60).

Horrenbestez, Toribio Ugaldek, jabetza 1890eko urtarilaren 1a arte eskuratu ez bazuen ere, fabrikaren transizio-aldi bati ekin zion. Aldi hori Compañía Anónima Ceres sortuta amaitu zuen, 1891ko azaroaren 23an. Proiektu horretara bideratu zituen lau urte lehenago eskuratutako jabetza guztiak. Konpainia 1.500.000 pezetako kapital sozialarekin sortu zen, eta helburua hamar urtez irina fabrikatzeko eta zereal-merkataritzan aritzea zen. Toribio Ugalde kudeatzailea zen, eta honako bazkideak izan zituen: José María eta Juan Gurtubai Meaza, Enrique Greaves Gezuraga, Ezequiel Uriguen Concha, Lorenzo Etxebarria Ureta, Luis Barroeta Ureta, Vicente Uriguen Ansotegi eta Eduardo Toribio Etxebarria Ibarretxe.

Baina mende amaieran ez zuten oso egoera ona eduki irin-industriek, aurreko urteetan berrikuntza ugari eginak bazituzten ere. Bilbon hamabi irin-fabrika zeuden. Abagunea ez zen oso ona; Espainiak koloniak galdu zituen, Europako gobernuek babes-neurriak ezarri zituzten, eta Frantziatik gero eta irin gehiago inportatzen zen. Hori ikusirik, Ugalde-tarrek kapitala handitzea erabaki zuten (2.000.000 pezeta 1898ko irailean), enpresari bizirik eusteko eraldaketak egitearren, zalantzarik gabe. Asmoa fabrika berria eraikitzea zen, baita lehengoa birmoldatzea eta makineria berritzea ere, sozietatearen formula garai berrietara egokituta, bide batez.

Ugalde-tarrak ez ziren negozioaren etorkizunagatik kezakuta zeuden Bilboko fabrikatzaile bakarrak. Beste irin-enpresari bat, Juan Jose Irala, irin-enpresak elkartuta ari zen sektorearen bideragarritasuna bilatzen. Halaxe sortu zuten Harino Panadera SA fabrika berria hiriaren kanpoaldean, trenbidearen ondoan. Ugaldek, ordea, lehendik zeuden instalazioak aprobetxatzea erabaki zuen. Hortaz, herriguneara geratu zen, itsasadarraren ertzetan kokatzeko irizpide tradizionalenei atxikita. Egia da bide zabaleko trenbidearen terminaletik gertu zegoela, baina etorkizuneko hedapena mugaturik gelditzen zen, eta, gainera, jadanik portu-erabilerarik ez zuten kaiaren aurrean zegoen.

Ugalde 1899an hasi zen fabrika berria eraikitzen, aurrekoaren parean. Jarraian, errota zaharra eraberritzeari eta handitzeari ekin zion, bertan biltegiak jartzeko xedez. Azkeneko eraldaketa honetan indarrean zeuden materialak eta eraikuntza-sistemak erabili zituen; esate baterako, haritzeko zutikoak, burdinurtuzko zutabeak, profil laminatuak eta burdinazko solibaburuak. Fabrika berria eraikitzeko, aitzitik, orduan hasiberria zen teknologiarako jo zuen: hormigoiko armaturak.

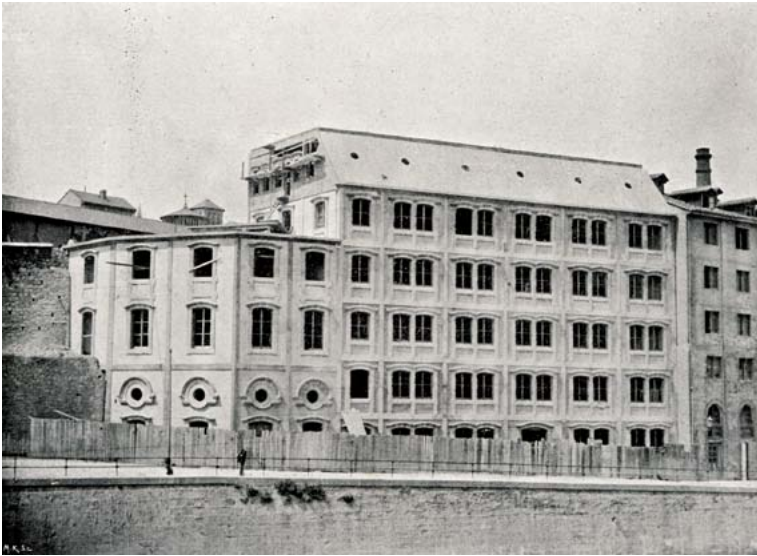
Toribio de Ugalde y Molinuelo era un industrial riojano nacido en Haro en 1839 y afincado en Bilbao desde su juventud, pues se cree que llegó a la villa hacia 1857. De su matrimonio con la bilbaína Dolores Echevarría y Rotaetxe, perteneciente a una familia de importantes hombres de negocios, nacieron al menos ocho hijos. Conocemos las fechas en que lo hicieron seis de ellos: Ernesto (1869), Federico (1873), Dolores (1877), Eugenia (1879), Pilar (1882) y Luis (1885) y desconocemos las de los otros dos: Alberto, que debió de ser el primero, y Enrique (CÁRCAMO; ROSELL, 1995, 60).

Así pues, Toribio de Ugalde, que no se haría con la propiedad de hecho hasta el 1 de enero de 1890, iniciaba un período de transición en la andadura de la fábrica, que culminaría el 23 de noviembre de 1891 con la creación de la Compañía Anónima Ceres, a la cual aportaba todas las propiedades adquiridas cuatro años antes. La compañía nació con un capital social de 1.500.000 pesetas y con el objeto de dedicarse a la fabricación de harinas y al comercio de cereales por un período de diez años. Los socios de Toribio de Ugalde, que asumía la gerencia, eran José María y Juan Gurtubay y Meaza, Enrique Greaves y Guezuraga, Ezequiel Urigüen y la Concha, Lorenzo de Echevarría y Ureta, Luis Barroeta y Ureta, Vicente de Urigüen y Ansótegui y Eduardo Toribio de Echevarría e Ibarreche.

Pero el fin de siglo no llegaría con vientos favorables para las industrias harineras, pese a la renovación producida en los años anteriores. Doce fábricas de harinas se enfrentaban en Bilbao a las consecuencias de las pérdidas coloniales, a las medidas proteccionistas de los gobiernos europeos y al crecimiento de la importación de harinas francesas. Los Ugalde se plantearon la salida mediante una ampliación de capital —que pasaba a ser de 2.000.000 en septiembre de 1898— con la vista puesta, sin duda, en una transformación que permitiera la supervivencia de la empresa. Se trataba de afrontar la construcción de una nueva fábrica, de remodelar la existente y de renovar la maquinaria, adaptando asimismo la forma societaria a los nuevos tiempos.

No eran los Ugalde los únicos fabricantes bilbaínos preocupados por el futuro de su negocio. Otro empresario harinero, Juan José Irala, buscaba la viabilidad mediante la concentración empresarial y una nueva implantación periférica, junto al trazado del ferrocarril, para la nueva fábrica Harino Panadera S.A. Por el contrario Ugalde tomaría la decisión de aprovechar las instalaciones ya existentes, permaneciendo en el centro urbano, apegado a los criterios más tradicionales de asentamiento en las márgenes de la ría; no alejadas, es cierto, de la terminal del ferrocarril de vía ancha, pero constreñidas en su futura expansión y ante unos muelles ya sin uso portuario.

Durante 1899, Ugalde emprendió la construcción de la nueva fábrica, situándola medianera de la anterior y, a continuación, abordó la reforma y ampliación del edificio del antiguo molino, con el fin de convertirlo en almacenes. Pero así como en esta última transformación se sirvió de los materiales y sistemas constructivos vigentes —pies derechos de roble, columnas de fundición, perfiles laminados y solivería de hierro—, para el levante de la nueva fábrica recurriría a una tecnología entonces aún incipiente: el hormigón armado.

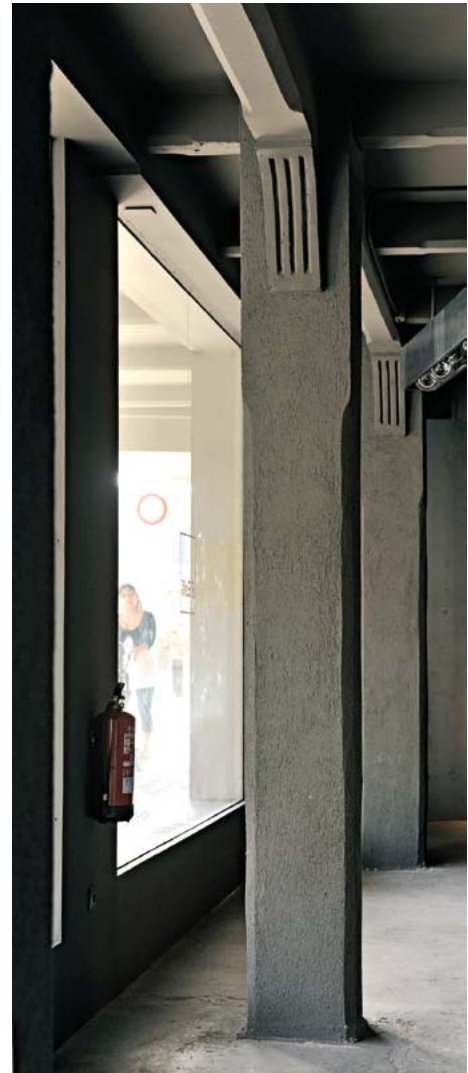


Lantegia 1900an eraikitzeko azken uneetan. (Joaquín Cárcamo bilduma)
La fábrica en los momentos finales de su construcción en 1900. (Colección Joaquín Cárcamo)



Aurre fabrikaturiko harri artifizialezko pieza modularren bidez eraikitako fatxadaren xehetasuna. (Santi Yaniz)
Detalle de la fachada construida mediante piezas modulares prefabricadas de piedra artificial. (Santi Yaniz)

Eta horixe da, ezbairik gabe, Ceres fabrikaren ondare-balio handia; alegia, egitura-tipologia aitzindaria izatea: Eraikina «Espainian erabat hormigoi armatuz (Hennebique sistema) eraikitako lehenengo obra izan zen» (REBOLLO, G. 1901, 233). Zergatik erabaki zuen Toribio Ugaldek fabrika berria eraikitzeko orduan hain teknika berritzailea hautatzea? Ziur aski, hiru faktorerengatik. Lehenik eta behin, teknika horrek Europan izan zuen aurrerapen bizkorragatik. François Hennebique ingeniari eta enpresari frantziarrak patentatu zuen, 1892an, eta Parisen egoitza ireki zuen. Espainian 1896rako errotuta zegoen. Bigarrenik, historian irin-fabrikek izan zuten mehatxu handia, sua, betiko baztertuko zuten Hennebiqueren publizitatearen arabera (1897-98 ur-



Beheko solairuaren egituraren xehetasuna. «Apaingarri» sotila ageri da handituriko habeetan eta zati batez alakatuta dauden pilareetan eta habeetan, enkofratuetan zurezko listoiak erabiliz lortua. (Santi Yaniz)

Detalle de la estructura en planta baja. Se puede apreciar una sobria «decoración» en los cartelamientos y en los pilares y vigas parcialmente achaflanados mediante la utilización de berenjenos en los encofrados. (Santi Yaniz)

Y es aquí donde se encuentra, sin duda alguna, el gran valor patrimonial de la Ceres, en el carácter pionero de su tipología estructural, ya que el edificio se convirtió en «la primera obra construida en España enteramente de hormigón armado, sistema Hennebique» (REBOLLO, G. 1901, 233). ¿Cuáles fueron las circunstancias que llevaron a Toribio de Ugalde a decidirse, de modo tan innovador, a adoptar la nueva técnica en la construcción de su nueva fábrica? Posiblemente, la conjunción de tres factores. En primer lugar, el progreso acelerado de la nueva técnica, de la mano, en Europa, del ingeniero y empresario francés François Hennebique, que había patentado su sistema y abierto sede en París pocos años antes, en 1892, y que

teetan, enpresa horrek Portugalgo Caramujo udalerriko irin-fabrika berreraiki zuen, zortzi urteko bizitza baino ez zuenean suak suntsitu baitzuen). Azkenik, bere seme Federico arkitektura-ikasketak bukatzen ari zen, eta, zalantzarik gabe, ezagutzen zuen Hennebiqueren lana (CÁRCAMO; ROSELL, 1995, 108).

Gabriel Rebollo Hennebique etxeko Espainiako ingeniariaren buruaren arabera, proiektuaren ardura bere aurreko Ramón Gotta bide-ingeniariak izan zuen (Madril, 1868-Cuenca?, 1900). Edonola ere, jatorrizko proiektuaz ari gara, fatxada ez baitator bat ondoren eraiki zutenarekin. Lehen proposamenaren egilea Gotta izan zela pentsatzekoa da, baita egituraren planoak idatzi zituen ere, Hennebiqueren Parisko bulego nagusiak gainbegiratuta, ziur aski. Nire iritziz, Federico Ugalderekin ere (Bilbo, 1873-1968) etengabe hitz egin bide zuen, aita-semeak eta arkitektoak ziren aldetik. Era berean, Federico Ugalde behin betiko fatxadaren benetako egile delakoan nago, proiektuaren planoak Adolfo Gil arkitektoak 1899an sinatuta egon arren. Enrique Epalza eta Domingo Fort udal-teknikariek ere eragin zuten fatxadan, zeharka izanda ere. Hala, bosgarren solairuko leihoak debekatu zituzten, eta, azkenean, leiho zirkular txikiak pintzera behartuta egon ziren.

Argitaratutako eta egin gabeko proiektuak, zalantzarik gabe, irtenbide modernoagoa islatzen du fatxada-formalizazioari dagokionez. Solairu txapituladunak izan ezik, proiektu honek guztiak fabrika gogorarazten du, bai eta argiztapen naturalaren eta aireztapenaren inguruko teoria higienisten aplikazioa ere. Konposizioan, berriz, zutabeek markatutako lerrokadura bertikalak nabarmentzen dira, eta horietan heirrate handiak daude txertatuta. Erabateko industria-eraikina da; ez hegalkik, ez balkoirik, ez begiratokirik. Konposizio sinplea du, eta beiraztatutako azalerak handiak eta uniformeak dira. Hala eta guztiz ere, txapitula erako estalkia zein zutabeei eta habeei erantsitako apaingarriak ere baditu, hiri historikoan egoteagatik nolabait ere dagokion apaindura izan dezan.

Azkenean eraiki zuten fatxadak, nolahi ere, pisu handia ageri du, aurreko ia erabateko beiraztatzearen arintasunaren aldean. Hutsarteen erritmoari eusten dio, orain janba eta buru kurbatu irtenek inguratuta ageri badira ere. Gainera, txapitulako leihoen orde zidi-begiak ezarri zituzten. Multzo honetan ez dago hegalkik, zutabeen eta forjaketan lerrokadurek zehaztutako sarea oraindik ere nabaritzen da (apaindurarik gabe egonik ere), eta aurrefabrikatutako modulua erabili dituzte. Hala eta guztiz ere, ez du industria-erabileraren berri ematen, ezta egitura-proposamen berritzailearen berri ere.

Oinplanoari dagokionez, zutabeen artean 4,10 eta 4,60 metro bitarteko tartekak ageri dira, eta egitura, 400 eta 900 kg/m² bitartean jasateko prestatuta dago, mailen arabera. Hormigoia egiteko, Frantziako Vicat porlana erabili zuten.

desde 1896 estaba asentado en España. En segundo lugar; la gran amenaza histórica sobre las fábricas de harinas, los incendios, que la publicidad de Hennebique prometía descartar para siempre (en 1897-98 esta empresa había reconstruido la fábrica de harinas de Caramujo en Portugal, que con tan sólo ocho años de vida había sido devastada por las llamas); y, por último, la circunstancia de que su hijo Federico estuviese terminando los estudios de arquitectura y fuera sin duda conocedor de las realizaciones de Hennebique (CÁRCAMO; ROSELL, 1995, 108).

Es el ingeniero jefe de la casa Hennebique en España, Gabriel Rebollo, quien atribuye la responsabilidad del proyecto a su antecesor; el también ingeniero de caminos Ramón Gotta (Madrid, 1868-¿Cuenca?, 1900). Del proyecto original, se entiende, pues la fachada publicada no se corresponderá con la finalmente construida. Cabe pensar que Gotta es el proyectista de esa primera propuesta y el calculista de la estructura, posiblemente con la supervisión de la oficina central de Hennebique en París. Personalmente me inclino a creer que también en un diálogo constante con Federico Ugalde (Bilbao, 1873-Bilbao, 1968), dada su doble condición de arquitecto e hijo del empresario, a quien también estimo debe atribuirse la autoría real de la fachada definitiva, pese a que los planos del proyecto estén firmados en junio de 1899 por el arquitecto Adolfo Gil. De un modo indirecto, condicionaron la fachada los técnicos municipales Enrique Epalza y Domingo Fort, prohibiendo las ventanas de la planta quinta y forzando la adopción final de las pequeñas ventanas circulares.

Sin duda alguna, el proyecto publicado y no realizado refleja una solución de talante mucho más moderno en cuanto a la formalización de la fachada. Excepto la planta mansardada, todo en ella nos remite a la fábrica y a la aplicación de las teorías higienistas vigentes sobre las necesidades de iluminación natural y de ventilación. En la composición destacan las alineaciones verticales marcadas por los pilares, que enmarcan grandes acristalamientos. La ausencia de vuelos, balcones o miradores, la simplicidad en la composición y la uniformidad y amplitud de las superficies acristaladas nos sitúan ante un edificio netamente industrial, al que sin embargo tanto la cubierta en mansarda como las decoraciones añadidas a pilares y vigas tratan de aportar la ornamentación que por su ubicación en la ciudad histórica parece corresponderle.

La fachada finalmente ejecutada, sin embargo, exhibe una mayor gravedad, frente a la ligereza del acristalamiento casi total anterior. Se mantiene el ritmo de los huecos, que quedan ahora remarcados con jambas y dinteles curvos sobresalientes, y se sustituyen las ventanas de la mansarda por ojos de buey. El conjunto, pese a que se mantiene la ausencia de vuelos, a que aún se acusa la retícula definida por las alineaciones de pilares y forjados, aunque ahora ya sin decoración, y a la introducción de la prefabricación modular; no delata ni su uso industrial ni su novedosa propuesta estructural.

En planta, las luces entre pilares varían entre los 4,10 y 4,60 m, y la estructura estaba preparada para soportar sobrecargas de entre 400 y 900 kg/m² según los niveles. En la fabricación del hormigón se utilizaron cementos Vicat franceses.

Obra guztiak bukatutakoan, Ugaldek C. A. Ceres desegin eta Ugalde y Compañía Sociedad en Comandita sortu zuen, 1901ean, 2.500.000 pezetako kapitalarekin (bere esku gehienbat). Gerente lanetan bera geratu zen, Alberto eta Ernesto semeek kudeaketan lagunduta. Garai bateko fabrikari honako hauxe zegoen idatzita: «La Merced. Fábrica de harinas de Ugalde y Cía». Hala, Ceres izen sozialak hormigoi armatuaren erabilera aitzindariarekin denboran zehar zuen identifikazioa galdu zen; horixe izango zen, agian, eraikina hainbeste urtez «galduta» egotearen arrazoietakobat.

Naxa irin-fabrika zaharra, gerora biltegi bihurtua, Grandes Molinos Vascos SA enpresari saldu zioten 1920an. Azken horrek Ernesto Ugalderi saldu zion 1927an, Zorroztako (Bilbo) fabrika berria abiarazitakoan. Baina Gerra Zibilean suak erabat erre zuen.

Ugaldek 1900ean Naxan eraiki zuen hormigoi armatuzko lantegia Bilboko Udalak bahitu zuen 1935ean. Handik urtebetera, 1936an, Estatuko Ogasunari adjudikatu zioten, gerra hasi baino bi hilabete lehenago. Gerra amaitutakoan, Jesús Quesada Barrios, Molinos Vascos irin-fabrikaren obligazioduna, Estatuaren aurka auzitan aritu zen, eta eraikina enkantean eskuratu zuen. 1955 inguruan, orduko jabeek eraikin txikia eraitsi eta bosgarren solairuko txapitula desegin zuten, fatxadaren lerro bertikalari jarraiki. Handik gutxira, solairu bat gehiago eraiki zuten. Hortaz, fabrikak, bere erabilera galtzeaz gain, jatorrizko proportzioak eta duintasuna ere galdu zituen.

Eraikina «berriro deskubritu» eta hari buruzko monografia argitaratu ondoren (CÁRCAMO; ROSELL, 1995, 116), Eusko Jaurlaritzak monumentu izendatu zuen (Euskal Herriko Agintaritzaren Aldizkaria, 1998ko ekainak 9). Ondoren, Bilboko Udalak bere hirigintza-egoera aldatu zuen, kaitik gertu egonik antolamenduz kanpo baitzegoen. Horri esker, zaharberritu eta bizitegi-erabilera eman zioten, Iñaki Aurrekoetxea arkitektoaren proiektuaren arabera. Handitzeak erretiratu eta txapituladun solairua berreraiki zuten, eta fatxada lehengoratu zuten hasierako proiektuaren antzeko soluzio baten bidez; hori bai, beheko solairuko fatxadaren jarraipenik ez dago, arkupeak egin baitituzte, segur aski bidearen neuri zorrotzek behartuta. Gaur egun, Ceres izan zenaren hiri-irudia gelditzen zaigu, eta, nahiz eta ezkutatuta dagoen, hormigoi armatuzko egitura baliotsua ere bai.

BIBLIOGRAFIA

CÁRCAMO, J.; ROSELL, J., 1995 • MARTÍNEZ MATÍA, A., 2004b, 335-342 • REBOLLO, G., 1901, 233-234.

Una vez finalizadas todas las obras, Ugalde procedió a disolver la C. A. Ceres, creando Ugalde y Compañía Sociedad en Comandita en diciembre de 1901, con un capital de 2.500.000 pesetas mayoritariamente en su poder. Conservó para sí la gerencia, e hizo que sus dos hijos Alberto y Ernesto le acompañaran en la gestión. En la fachada de la antigua fábrica podía leerse: «La Merced. Fábrica de harinas de Ugalde y Cía». Se pierde así en el tiempo la identificación de la razón social Ceres con el empleo pionero del hormigón armado, una de las razones por las que el edificio pudo permanecer «ignorado» durante tantos años.

La primitiva fábrica de harinas de La Naja, transformada después en almacenes, sería vendida en 1920 a la nueva Grandes Molinos Vascos S.A. y revendida por ésta a Ernesto de Ugalde en 1927, una vez en marcha la nueva fábrica de Zorroza (Bilbao), quedando totalmente destruida por un incendio durante la Guerra Civil.

La fábrica de hormigón armado que Ugalde construyó en 1900 en La Naja fue embargada por el Ayuntamiento de Bilbao en 1935 y adjudicada a la hacienda estatal en 1936, dos meses antes del comienzo de la guerra. Terminada ésta, Jesús Quesada Barrios, obligacionista de Grandes Molinos Vascos, litigó contra el Estado y se adjudicó el edificio en subasta. Hacia 1955 sus entonces propietarios derribaron el edificio pequeño y desmantelaron la mansarda de la planta quinta, continuando la alineación vertical de la fachada para levantar poco después una planta más, con lo que la fábrica perdía no sólo su uso, sino sus proporciones y dignidad originales.

Tras el «redescubrimiento» del edificio y publicación de una monografía sobre el mismo (CÁRCAMO; ROSELL, 1995, 116), éste fue declarado Monumento por el Gobierno Vasco (*Boletín Oficial del País Vasco*, 9 de junio de 1998) y con posterioridad el Ayuntamiento de Bilbao modificó su situación urbanística, ya que se encontraba fuera de ordenación por su proximidad al muelle. Ello permitió que fuese rehabilitado y destinado a uso residencial según un proyecto del arquitecto Iñaki Aurrekoetxea, que recuperó la fachada eliminando las ampliaciones y reconstruyendo la planta amansardada con una solución cercana a la del proyecto inicial, habiéndose perdido, eso sí, la continuidad de la fachada en planta baja, al adoptarse una solución porticada, probablemente forzada por las estrictas dimensiones del vial. Hoy nos queda la imagen urbana de lo que fue la Ceres y, aunque oculta, su patrimonialmente valiosa estructura de hormigón armado.

BIBLIOGRAFÍA

CÁRCAMO, J.; ROSELL, J., 1995 • MARTÍNEZ MATÍA, A., 2004b, 335-342 • REBOLLO, G., 1901, 233-234.