

### FAGOR MUEBLE



(Fagor Mueble)

Gipuzkoa

Oñati

Santxolopetegi

*Amaia Apraiz Sahagún*

Oñatiko herrigunetik urruti samar, Santxolopetegi auzoan, euskal arkitektura-ko industria-multzo berezienetako bat dago. Gaur egun, industria-jarduera handia dago pilatuta inguru horretan. Fagor Altzariak enpresaren ekoizpen-pabiloiez eta bulegoiez ari gara, hain zuzen. Lursail handia hartzen du multzoak, eta instalazio-etara joateko Legazpitik San Prudentziora bitarteko errepidea dute muga. Ingu-ruan egurgintzako Lana lantegia edota Stadler enpresaren pabiloi berria ditu.

Gipuzkoa malkartsua eta menditsua da, eta ez dago eremu eraikigarri handirik; hortaz, fabrikak herrietako ibaien ibarrean bertan ipini izan dituzte. Ondorioz, industria- eta hiri-espazioen arteko sinbiosi bereizgarria sortu da. Lurraldea okupatzeko eredu honek paisaia nabarra, askotarikoa eragin du; ingurune menditsuan txertatua, baina, oro har, mendietatik kanpo. Begietara erakargarria da, baina naturarekin egiten duen kontrasteagatik, eta ez inguruarekin integratuta egoteagatik. Industria-eraikinak gertuko ingurunearekin duen harremana kontuan hartzen duten esku-hartzeak ez dira oso ugariak; horrexegatik da, hain zuzen, zinez berezia eta garrantzitsua da aztergai dugun multzo hau. Juan Mari Arrieta industri ingeniariak osatu zuen industria-eraikinen multzoa, eta inguruko eremuak hartzen

En el barrio de Santxolopetegi, alejado del centro urbano de Oñati, en una zona que actualmente presenta una alta concentración industrial, encontramos uno de los conjuntos industriales más singulares del panorama arquitectónico vasco. Se trata de las oficinas y pabellones de producción de la empresa Fagor Mueble. Ocupan una ancha franja de terreno limitada por la carretera que conduce a las instalaciones desde la carretera de Legazpi a San Prudencio, próxima a otras empresas como la maderera Lana y el nuevo pabellón de Stadler.

Gipuzkoa es un territorio abrupto y montañoso, con escaso espacio edificable, por lo que tradicionalmente las fábricas se han ubicado en las mismas vegas de los ríos en que se asentaban las poblaciones, dando lugar a una característica simbiosis entre espacio industrial y urbano. Este modelo de ocupación del territorio ha generado un paisaje abigarrado, integrado en el entorno montañoso pero normalmente ajeno a él, visualmente atractivo pero más basado en el contraste con la naturaleza que en su integración en el entorno. Actuaciones como ésta, que tienen en cuenta la relación del edificio industrial con su entorno inmediato, son poco frecuentes, y de ahí la singularidad e importancia del caso que nos ocupa. Su autor, el ingeniero industrial Juan M.<sup>a</sup> Arrieta, plantea un grupo

du egiazko protagonismoa; izan ere, multzoko osagai bat gehiago balitz bezala txertatzen da inguru hori. Ekoizpen-er eta bulegotara bideratutako planten inguruan sortutako eremu urbanizatuak, berriz, industria-arkitekturaren ikuspegi berria ematen du.

Fagor Altzariak enpresaren planta honek Leniz lantokian du jatorria. Enpresa horrek sukaldeko altzariak fabrikatu ditu 1970eko hamarkadatik, eta Oñatiko ekonomia- eta industria-garapen gorenko aldian sortu zen; xx. mendearen bigarren erdialdean, hain zuzen ere. Herriak burdinola-tradizio handia izan zuen xix. mendetik, eta jardun horrek burdinerien, iltzeen, zumitzen eta sarrairen manufaktura sorraz zituen, baita industria tradizional batzuk ere (saskitegiak eta zurrategiak). Horiekin batera, makina bat tailer txiki ere bazegoen. Industria-egitura horixe izan zuen oinarri 1950 eta 1970 bitarteko Oñatiko abialdi ekonomikoak. Bi hamarkada horietan hainbat jardueratarazuzendutako enpresa modernoak sortu ziren; esate baterako, txokolateak, txotxak, altzairuzko hodiak, eta bestelakok fabrikatzen zituzten. Eta jarduera horien artean zegoen sukaldeko altzarien fabrikazioa ere; horren adibide onena, Leniz kooperatiba. Lantegia Santxolopetegi auzoan jarri zuten, 1976an. Gune honek neurri ertaineko enpresa berri ugari erakarri zituen, eta, horri esker, herriguneko enpresa-pilaketa nola-bait ere arindu egin zen garai hartan. Ondoren, Leniz kooperatiba Mondragon Korporazioan (MCC) sartu zen, Fagor Etxetresna Elektrokoak taldearen barruan, eta, gaur egun, marka horrekin aritzen da.

Paisaia menditsuak protagonismo ukaezina duen herri-inguru naturalean dago multzoa eraikita, eta hiru eraikinek osatuta dago: ekoizpen-er bideratutako bi higiezin, zubi estali batek komunikatuta, eta bulegotarako eraikina. Azken hori da, zalantzarik gabe, industria-planta honetako adierazgarriena; solairu bateko, biko edo hiruko hainbat modulu prismatikoz osatuta dago, eta kanpotik ikus daitezkeen pasillo baxuen edo goratuen bidez daude bata bestearekin lotuta. Arkitektura mota honen oinarria Nazioarteko

de edificios industriales en el que el espacio circundante adquiere un verdadero protagonismo, entendido como un elemento más del conjunto. El espacio urbanizado que genera en torno a la planta de producción y de oficinas presenta una nueva dimensión de la arquitectura industrial.

El origen de esta planta de Fagor Mueble lo encontramos en la empresa Leniz, dedicada a la fabricación de muebles de cocina al menos desde la década de 1970. Su surgimiento tiene que ver con el período de máximo desarrollo económico e industrial de Oñati, coincidiendo con el inicio de la segunda mitad del siglo xx. La villa había contado desde el siglo xix con una amplia tradición ferrona de la que derivarían manufacturas de herrajes, clavazón, flejes y cerrajería, además de una serie de industrias tradicionales como cesterías y curtidurías, que se mezclaban con un no despreciable número de pequeños talleres. Sobre este tejido industrial se apoyaría el despegue económico de Oñati entre 1950 y 1970, dos décadas que vieron la creación de modernas empresas dedicadas a actividades diversas, como la fabricación de chocolate, palillos, tubos de acero y un amplio etcétera entre el que se cuenta la fabricación de muebles de cocina, con su mejor exponente en la cooperativa Leniz. En 1976 la fábrica se instala en el barrio de Santxolopetegi, foco de atracción de nuevas empresas de mediano tamaño que permitía en esa época una relativa descongestión de la zona urbana en la villa. Posteriormente, la cooperativa Leniz se incorpora a la Mondragón Corporación Cooperativa (MCC), dentro del grupo Fagor Electrodomésticos, marca con la que opera en la actualidad.

Diseñado en un marco urbano-natural en que el paisaje montañoso adquiere un innegable protagonismo, el conjunto lo componen tres edificios: los dos inmuebles de producción, comunicados entre sí por un puente cubierto, y el edificio de oficinas, que es sin duda el más representativo de esta planta industrial, formado por distintos módulos prismáticos de una, dos o tres alturas que se conectan entre sí mediante pasillos bajos o elevados que translucen al exterior. Este tipo de arquitectura es deudora, todavía en



Bulegoen eraikina. Joko bolometrikoak fatxaden konposizioan. (Santi Yaniz)

Edificio de oficinas. Juegos volumétricos en la composición de las fachadas. (Santi Yaniz)



Kubo erantsiak, bulegoen eraikineraren arkitektura-atala sortzen dutenak. (Santi Yaniz)

Cubos anexados que crean el cuerpo de la arquitectura en el edificio de oficinas. (Santi Yaniz)

Estiloa zen, 70eko hamarkadan eraiki izanagatik ere; estilo horrek eraikinen soiltasun geometrikoa defendatzen zuen, Lehen Mundu Gerrara arte nagusi zen Beaux-Arts estiloaren gehiegizko apainduren tokian. Walter Gropius eta Adolf Meyer arkitektoak 1925ean elkartu ziren, Alemaniako Dessau hiriko Bauhaus eskola-eraikin enblematikoa diseinatzeko; orduantxe sortu zen, hain zuzen, arkitektura berria, eraginkortasuna eta objektibotasuna oinarri zituen. Eredu honek industria-arkitektura garaikidearen oinarriak finkatu zituen, eta, zalantzarik gabe, Oñatin ere ageri da, proiektu honetan; hala, arkitektura garaikideak eraikuntza zintzoak, itxura faltzurik gabekoak eta engainurik gabekoak sortzeko nahia omentzen du.

Nolanahi ere, Juan Mari Arrietak diseinatutako bulego-eraikina ez da gelditu Nazioarteko Estiloaren bilakaeratik eta debaluziotik kanpo (70eko hamarkadan estilo hau zalantzan jarri zuten oso). Bere kontzepzioa arkitektura ulertzeko era berrian txertaturik dago; era berri hori industria-eraikinetarako bereziki baliagarria da, eta Mugimendu Modernoaren zurruntasuna gaitzen du, baina lortu zituen funtsezko ekarpenak baztertu gabe: eraikuntzan industria-prozesuak sartzea, arkitektura arrazionalizatzea, ingeniartzarekin lotzea, baliabideen ekonomia... Hala, 60ko hamarkadara arte nagusi izan zen arkitekturaren irudi ikonoklasta sortu zen, eta irudi horrek Nazioarteko Estiloaren zalantza orokorrak gaitzen zituen.

Administrazio-unitate honek ordena orokorra du, eta oinarriko modulu bat errepikatzen da nagusiki; errepikapen horrek, hainbat solairu emanda eta sekzio mailakatu baliatuta, batetik, erabilera-malgutasun handia ahalbidetzen zuen, eta, bestetik, osagaiak estandarizatzea ere bai, hormigoizko plataformak erabilita. Hartara, argia gela eta modulu guztietara iritsi eta lan-esparru atsegina sortzen da. Arkitektura garaikidea da, erabilerarako eta funtziorako pentsatua, eta horietatik ateratzen du forma plastikoa. Eraikinak har-tzen duen itxura ia piktoriko horrek kutsu abangoardistako espazio-ordena sortzen du, eta, hiri-kontzeptu argi bati loturik, ingurua ere antolatzen du. Hortaz, unitate organikoa eta funtzionala sortu zuten, barne-funtzionamen

la década de los setenta, del llamado Estilo Internacional, un estilo que abogaba por la sencillez geométrica de las construcciones frente al excesivo decorativismo del estilo Beaux-Arts imperante hasta la Primera Guerra Mundial. Cuando en 1925 Walter Gropius y Adolf Meyer se unen para diseñar el emblemático edificio-escuela de la Bauhaus (en Dessau, Alemania), surgió el modelo para una nueva arquitectura basada en la eficiencia y la objetividad. Este modelo, que sentó las bases para la arquitectura industrial contemporánea, está indudablemente presente en el proyecto de Oñati, que homenajea en su concepción el deseo de la arquitectura contemporánea de crear construcciones sinceras, sin falsas apariencias y libres de engaños.

No obstante, el edificio de oficinas diseñado por Juan M.<sup>a</sup> Arrieta no es ajeno a la evolución y devaluación del Estilo Internacional, ya muy cuestionado en la década de los setenta. Su concepción se inserta en una nueva manera de entender la arquitectura, especialmente válida para las construcciones industriales, que supera el encorsetamiento del llamado Movimiento Moderno sin desdeñar sus aportaciones fundamentales: incorporación de procesos industriales en la construcción, racionalización de la arquitectura, relación con la ingeniería, economía de medios... Se crea así una imagen iconoclasta de aquella arquitectura que había imperado hasta la década de los sesenta, imagen que supera el cuestionamiento generalizado al Estilo Internacional.

Esta unidad administrativa posee un orden general, basado en la repetición de un módulo básico que, en distintas alturas y usando una sección escalonada, permitía, por una parte, una gran flexibilidad de usos y, por otra, la estandarización de sus componentes a partir de plataformas de hormigón. De esta manera, la iluminación llega a todas las estancias y a todos los módulos, creando un agradable espacio de trabajo. Arquitectura contemporánea, pensada para su uso y función, que extrae de éstos su forma plástica. Esa forma casi pictórica que adquiere la construcción crea un orden espacial de signo vanguardista, unido a un concepto claramente urbano que también ordena el entorno. Se crea así una unidad orgánica y funcional, plena de

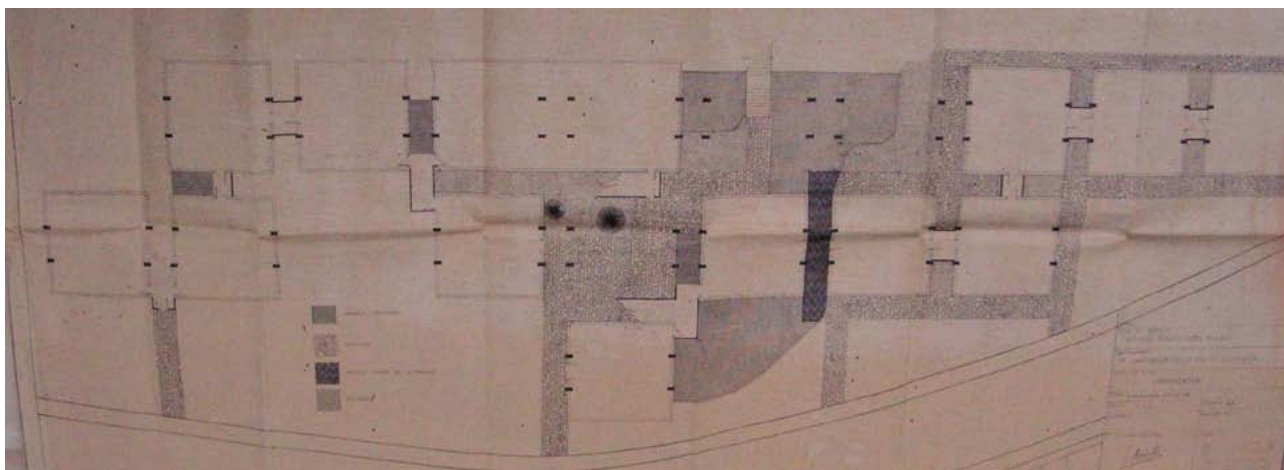


duan erabateko zentzumenen ipinita; halaber, industria-esparruak jarraipenik gabe haz daitezkeen edukiontzien motak direla dioen ideia baliogabetzen du. Hori guztia horrela izanik, bulego-erakina 1970eko hamarkadaren arkitektura-adibide interesgarria da, aintzat hartu beharrekoa. Higiezinak hainbat elementu bereizgarri ditu; esaterako, hainbat solairutan banatutako eraikuntza modularra, edota aisiarako eremuak terraza moduan aurreikustea. Elementuok, eraikita dagoen tokia batuta, Euskal Herriko industria-arkitekturaren oso ohikoak ez diren premisa arkitektonikoak erakusten dizkigute. Bulegotarako eraikina eranskin huts edo barne-dependentsia izatetik (kasu askotan halaxe izaten baitzen) multzoaren ikur izatera igaro zen; hau da, ekoizpen-gunea bezain garrantzitsua.

Fabrikazio-nabeek, aitzitik, bestelako logikari jarraitzen diote. Protagonismo plastikoa, begietarako protagonismoa, bulegoek hartuko dute; hala, eraikin banakatuaren arren, lantokiaren oihal-fatxada tradizional izatera igaroko dira. Nabeak, berriz, ahalik eta sinpletasun handienez eraikiko dituzte. Barne-antolamenduari dagokionez, ekoizpen-espazio zabalak bilatzen ditu, erabilera askokoak, malguak eta

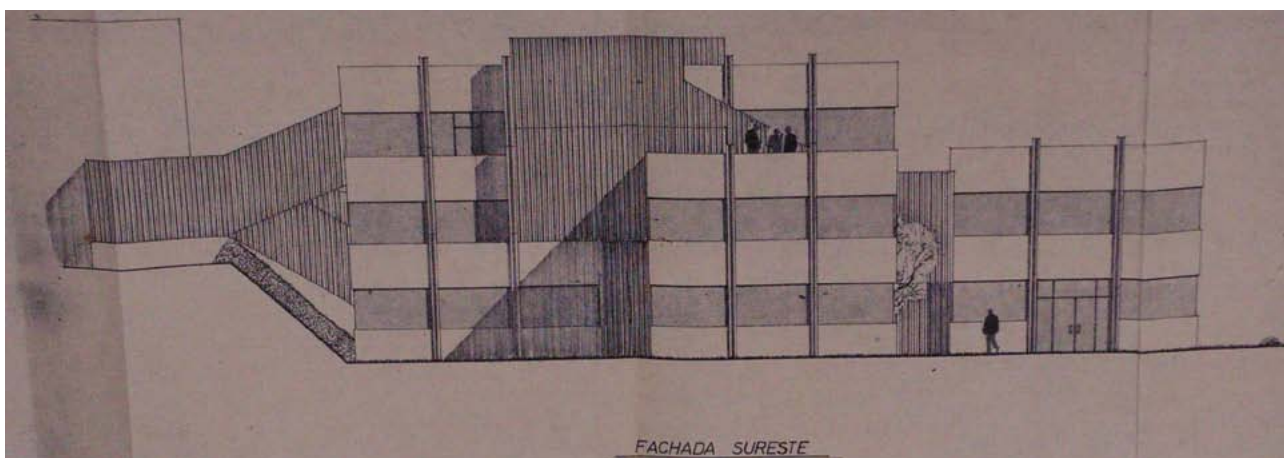
sentido en su funcionamiento interno, que acaba con la idea de los espacios industriales como contenedores anodinos capaces de crecer sin solución de continuidad. El edificio de oficinas se convierte así en un interesante ejemplo de arquitectura de la década de 1970 que merece ser tenido en cuenta. La construcción modular que se distribuye en distintas alturas, la previsión de zonas de esparcimiento a modo de terrazas, la cuidada urbanización del conjunto son los elementos que singularizan este inmueble, que junto con el enclave en el que se ha edificado muestran unos presupuestos arquitectónicos muy alejados de los habituales en la arquitectura industrial del País Vasco. El edificio de oficinas pasa de ser un mero anexo o una dependencia interior; como ocurre en gran cantidad de ejemplos anteriores, a convertirse en el referente icónico del conjunto, con tanta entidad como la zona de producción.

Por contraste, las naves de fabricación se resuelven con una lógica diferente. Cediendo el protagonismo plástico y visual a las oficinas, que actúan, pese a ser un edificio exento, como la tradicional fachada-telón, las naves se construyen con la máxima simplicidad. Su orden interno se basa en la búsqueda de amplios espacios de producción, versátiles, flexibles y bien iluminados, con plantas que facilitan



Proiektuaren planoak. Oinplanoa. (Oñatiko Udal Artxiboa)

Plano del proyecto. Planta. (Archivo Municipal de Oñati)



Proiektuaren planoak. Aurrealdea. (Oñatiko Udal Artxiboa)

Plano del proyecto. Fachada. (Archivo Municipal de Oñati)



Bulegoak. (Kultura Saila. Eusko Jaurlaritza)

Edificio de oficinas. (Departamento de Cultura. Gobierno Vasco)

ondo argituak; halaber, barne-mugikortasunak erraza behar du izan. Kontzeptu plastikoa, ordea, bulegoetan erabiltakoaren antzekoa da: bi nabeak komunikatzeko, administrazio-moduluak lotzen dituzten igarobide goratuak daude, eta kanpoko paramentuek, berriz, leiho jarraituak dituzte (hau da, fatxaden beheko alde urratzen duen haustura). Bitarteko horrek adierazkortasun handia ematen du, bai eta lantegia osatzen duten eraikin guztiak bisualki lotu ere.

Finean, Fagor Altzariak enpresaren multzoan bulegoak eta ekoizpen-eraikina ageri dira, eta atalak modu organikoan ulertzen dira, ez daukate zentzurik baturik egon ezean. Arkitektura modularrak adierazkortasun handiena multzo honetan lortu zuen, eta 70eko hamarkada baino lehen Euskal Herrian oso ohikoa ez zen industria-arkitekturaren adibide bikaina da. Eraikinek inguruari lotuta lortzen dute garrantzirik handiena, ez daude ingurunetik at. Proposamen oso esanguratsua eta ausarta, inondik ere.

#### BIBLIOGRAFIA

CURTIS, W. J. R., 1981, 2007 • ROTH, L. M., 1993, 2005 • ZEVI, BRUNO, 1948, 1998.

la movilidad interna. Su concepto plástico, sin embargo, es análogo al empleado en las oficinas: la comunicación entre las dos naves mantiene las pasarelas elevadas que unen los módulos administrativos, y los paramentos exteriores siguen la lógica de la ventana corrida, una fractura que rasga la parte baja de las fachadas, aportando expresividad y uniendo visualmente todos los edificios que componen la fábrica.

En definitiva, encontramos en Fagor Mueble un conjunto de oficinas y edificio de producción cuyas partes se entienden de manera orgánica, carentes de sentido unas sin otras. Aquí la arquitectura modular alcanza su mayor expresividad y es una excelente muestra de una concepción de la arquitectura industrial inusual en el País Vasco antes de la década de los setenta. Las construcciones adquieren su máxima importancia en el entorno, al que no son ajenas, lo que las convierte en una propuesta muy significativa y audaz.

#### BIBLIOGRAFÍA

CURTIS, W. J. R., 1981, 2007 • ROTH, L. M., 1993, 2005 • ZEVI, BRUNO, 1948, 1998.